



nieuws- en informatieblad

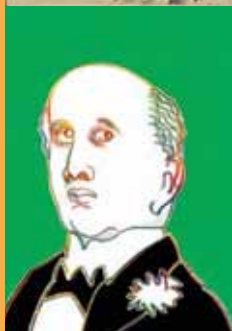


BELANGRIJKE DATA

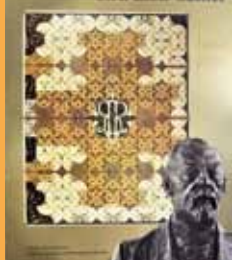
- Zaterdag 27 juli 2019: bezoek aan Steenwijk.
- Zaterdag 7 september 2019: bezoek aan Leerdam.

IN DIT NUMMER

- Van het bestuur (pag. 2).
- Evenementen (1): bezoek aan Steenwijk (pag. 3).
- Evenementen (2): bezoek aan Leerdam (pag. 6).
- Fotoimpressie (1): bezoek aan Borne (pag. 9).
- Niet meer dan een velletje papier (pag. 10).
- Fotoimpressie (2): bezoek aan Valkenswaard (pag. 14).
- De Eerste Steenwijker Kunst AardewerkFabriek (ESKAF) 1919 - 1934 (pag. 15).
- Fotoimpressie (3): bezoek aan Den Haag (1) (pag. 21).
- Nieuwe kunstenaarsmonografie: Johannes Cornelis (Jan) van Essen (pag. 22).
- Boekbespreking: De Koninklijke Nederlandsche Glasfabriek J.J.B.J. Bouvy, Dordrecht 1854-1926 - Leverancier van vensterglas (pag. 25).
- Korte mededelingen (pag. 31).
- Tentoonstellingsagenda (pag. 35).
- Fotoimpressie (4): bezoek aan Den Haag (2) (pag. 43).
- Tentoonstellingen eerder beschreven (pag. 44).



C.A. Lion Cachet



VAN HET BESTUUR

Het wonder is weer geschied. Zonder (hoofd)redacteur zijn we er in geslaagd een mooie *Rond 1900* te maken. Vooral dankzij bestuurslid Maarten Nubé, die bereid was om als interim-redacteur te fungeren. En gelukkig heeft Eef de Hilster het blad weer prima willen vormgeven. U herinnert zich wellicht dat ik in een vorig nummer de noodkreet deed dat we zowel een vormgever als een redacteur zochten. Dat doen we nog steeds. Ook zijn wij dringend op zoek naar een bestuurslid met 'kunsthistorische inbreng'. Dus roep ik nogmaals iedereen op die het leuk vindt, of die iemand anders kent, een van die functies te vervullen. Meld u zich bij mij. Eerst een oriënterend gesprek kan ook: voorzitter@vvnk.nl.

Als u trouwens een artikel(tje) wilt schrijven voor dit blad, bijvoorbeeld over een nieuwtje, een boek, uw bijzondere of buitenissige verzameling, of u kent een boek voor een bespreking, laat het ons weten: redactie@vvnk.nl. Intussen gaan wij door met het organiseren van mooie excursies. We zijn in mei naar het Steendrukmuseum in Valkenswaard geweest, met prachtig werk van Leo Gestel. Interessant om te zien hoe al die prachtige litho's, zoals uit de Belle Epoque-tijd, werden gedrukt. Begin juni waren we te gast in het Haagse museum Meermanno met art nouveau boeken van vooral Gerrit Dijsselhof, Carel Lion Cachet en Theo Nieuwenhuis. Samen maakten zij tussen 1890 en 1910 in het atelier van Wisselingh & Co. schitterende boeken, oorkondes en albums, het meeste in de Nederlandse variant 'Nieuwe Kunst'. Om mij heen hoorde ik: 'Oh wat mooi! Dit ga ik nog es bekijken.' (tot 23/6). Daarna

wandelden we langs panden van Louis de Wolf in Secession-stijl, de Weense variant van de art nouveau. Met als afsluiting de tentoonstelling over de enorme vazen van Theo Colenbrander bij de Mesdag Collectie, in het woonhuis van H.W. Mesdag.

In dit nummer kondigen we ook twee nieuwe excursies aan. De excursie in Steenwijk zal voor velen een openbaring zijn, met de beroemde Jugendstil villa Rams Woerthe (UNESCO-erfgoed), het Hildo Krop museum, glas-in-lood ramen van Willem Bogtman, en een lezing door Antoine Verschuuren met tentoonstelling over 'ESKAF Steenwijk 1919-1927'. In het komende najaar (waarschijnlijk half oktober) pakken we de draad van ESKAF weer op, maar dan de ESKAF van ná 1927 in Huizen (zie de volgende *Rond 1900*). Maar eerst gaan we op 7 september naar het Nationaal Glasmuseum in Leerdam voor de tentoonstelling over glas in de architectuur, met een lezing van Laura Roscam Abbing over de onbekende Glasfabriek Bouvy. Ze ontving voor haar studie en publicatie een financiële bijdrage van de VVNK. Zie de aankondiging en de boekbespreking.

Kortom, we bruisen van energie. En er is in ons land nog genoeg te zien. 'Onze' periode van 1880 tot 1940 is er ook breed en gevarieerd genoeg voor.

Eddy Engelsman

EVENEMENTEN (1)

Zaterdag 27 juli 2019 Bezoek aan Steenwijk

Het wordt een unieke dag: bezoek aan villa Rams Woerthe en het daarin ondergebrachte Hildo Krop Museum met de tentoonstelling 'De faun in het werk van Hildo Krop'. Lunch, en presentatie door Antoine Verschuuren over de ESKAF (Eerste Steenwijker Kunst Aardewerk Fabriek) in een voormalige kerk met glas-in-loodramen van Willem Bogtman. Bezoek tentoonstelling 'ESKAF Steenwijk 1919-1927' in het Stads museum.

Villa Rams Woerthe

De majestueuze villa Rams Woerthe is een voorbeeld van 'Nieuwe Kunst'. Het woonhuis uit 1899 werd gebouwd voor de schatrijke houthandelaar Jan Hendrik Tromp Meesters. Architect was A.D.N. van Gendt en Zonen uit Amsterdam (afb. 1), die ook het Concertgebouw in Amsterdam heeft ontworpen. Het fraaie ijzeren Jugendstil toegangshek is van Karel Cramer. De muurschilderingen zijn van

Afb. 1. Voorgevel Rams Woerthe, A.D.N. van Gendt, 1899. Foto Arjan Bronkhorst.



Co Breman. Er is een groot aantal fraaie gebrandschilderde glas-in-loodramen van Adolf le Comte (afb. 2), en van Jan Schouten van atelier 't Prinsenhof in Delft. De villa ligt in een prachtig park, ontworpen door

Programma Steenwijk

- | | |
|-----------------|---|
| 11:00 uur | Aankomst: koffie/thee met taart in villa Rams Woerthe. |
| 11:30 uur | Groep 1: bezichtiging Rams Woerthe.
Groep 2: bezichtiging Hildo Krop Museum en tentoonstelling 'De faun in het werk van Hildo Krop'. |
| 12:00 uur | Wisseling van de groepen. |
| 12:30 uur | Lezing over ESKAF door Antoine Verschuuren, auteur van publicaties over ESKAF. |
| 13:00 uur | Korte wandeling naar Kapel 'de laatste eer'. |
| 13:15 uur | Lunch in Kapel 'de laatste eer'. |
| 14:15 uur | Wandeling naar het Stads museum Steenwijk; onderweg misschien bezoek aan een pand met glas-in-loodramen van Willem Bogtman. |
| 14:45 uur | Bezichtiging tentoonstelling 'ESKAF Steenwijk 1919-1927' in Stads museum Steenwijk. |
| circa 15:45 uur | Afsluiting/napraten in Restaurant De Heren van de Rechter, Markt 7 (optioneel en voor eigen rekening). |



Afb. 2. Glas-in-loodramen, Adolf le Comte in Rams Woerthe, 1899. Foto Eddy Engelsman.

Hendrik Copijn. Het park zit niet in het programma. U kunt dit zelf vóór of na de excursie bezoeken. Villa en park staan op de werelderfgoedlijst van UNESCO.

Hildo Krop Museum

In de bloeitijd van de Amsterdamse School verfraaide Hildo Krop (1884-1970) voor Amsterdam vele gebouwen en bruggen met (bouw)sculpturen. Krop was veelzijdig en zijn productiviteit was ongekend. Naast beeldhouwwerk ontwierp en maakte hij boekbanden, litho's, schilderijen, keramiek, houtsneden, dans- en toneelmaskers, meubels, glas-in-loodramen etc. In het Hildo Krop Museum is allerlei werk van Krop te zien. Jaarlijks wordt één facet van Krop's veelzijdigheid belicht in een wisselexpositie, deze keer over zijn faunen.

Hildo Krop's faunen

Het beeldhouwwerk van Hildo Krop heeft altijd figuratieve, maar soms raadselachtige vormen met mythische faunen (afb. 3). Het epos *Pan* van de dichter Herman Gorter was zijn inspiratiebron. Deze faun Pan – met het gezicht, de horens en het onderlijf van

een bok – is bij Gorter de strijder tegen het mondiaal kapitaal, een revolutionair die het proletariaat helpt het paradijs op aarde te verwezenlijken. Krop hakte ruim vijftieng beeldjes met faunen, vaak omringd door dieren en florale elementen.

Willem Bogtman

Willem Bogtman (1882-1950) is een van de bekendste glazeniers van ons land. Zo maakte hij de glas-in-lood overkapping van 106 m² van het trappenhuis in het Scheepvaarthuis in Amsterdam. Hij werkte enige jaren als leraar tekenen in Steenwijk. Daarna maakte hij in zijn atelier in Haarlem een groot aantal glas-in-loodramen voor woningen en andere gebouwen in Steenwijk. Een daarvan is het roosvenster in Amsterdamse school-stijl uit 1914 met negen ramen voor een voormalige kerk, waar we lunchen (afb. 4). Willem Bogtman was ook een van de ontwerpers van de ESKAF.

Afb. 3. Detail Faunen met vogels, Hildo Krop, Munttoren, Muntplein Amsterdam, 1919. Foto Loek van Vlerken.



Afb. 4. Roosvenster, Willem Bogtman, in voorm. kerk Ned. Protestantenbond, 1914. Foto Eddy Engelsman.

ESKAF

Eind 1919 startte de Eerste Steenwijker Kunst Aardewerk Fabriek met de productie van betaalbaar, artistiek aardewerk (afb. 5). Een van de oprichters was de vader van Hildo Krop. Hildo Krop ontwierp voor ESKAF circa vijftig modellen. Ook andere kunstenaars als Willem van Norden (afb.

Afb. 5. Briefhoofd ESKAF, W.H. van Norden, ca. 1920.



6) en Cornelis van der Sluys maakten ESKAF beroemd. Ons VVNK-lid Antoine Verschuuren geeft na de lunch een inleiding over ESKAF in Steenwijk. Hij schreef met Wim Spitzen het rijk geïllustreerde boek 'Hildo Krop en zijn ontwerpen voor de ESKAF', voor € 10 verkrijgbaar in het Museum. Na de inleiding wandelen we (met misschien een bezoek aan een ander pand met glas-in-loodramen van Willem Bogtman, Kornputsingel 12) naar het Stedelijk Museum Steenwijk voor de tentoonstelling ESKAF Steenwijk 1919-1927. Vanaf 1927 tot 1934 ging ESKAF verder in Huizen. Over ESKAF Huizen loopt de tentoonstelling 'Van Bot naar Pot - ESKAF Huizen 1927-1934' in het

Afb. 6. Vaas, decor roofvogel, model 87, h. 25,5 cm, W.H. van Norden, ca. 1920. Foto Antoine Verschuuren.



Huizer Museum, waaraan we in het najaar (vermoedelijk half oktober) een bezoek zullen brengen.

Aanmelding en kosten

Leden en introducees kunnen zich vóór 20 juli 2019 aanmelden via onze website www.vvnk.nl/evenementen. Vermeld bij aanmelding namen en lidnummers van de deelnemers. De kosten zijn € 30 voor leden, en € 35 voor introducees, exclusief de toegangsprijs voor het Stedsmuseum (met Museumkaart gratis).

Het maximum aantal deelnemers is 35.

Adressen en bereikbaarheid

Villa Rams Woerthe: Gasthuislaan 2; plm. 15 min. lopen (880 m) vanaf NS station Steenwijk.

Kapel 'de laatste eer', Kornputsingel 42; 200 m. lopen vanaf Rams Woerthe.

Stedsmuseum Steenwijk, Markt 64; 10 min. lopen vanaf Kapel 'de laatste eer'.

Vanaf de Markt naar NS Station Steenwijk: 10 min. (600 m) lopen.

Gratis parkeren op parkeerdek Vendelweg tegenover Rams Woerthe.

Telefonische bereikbaarheid

VVNK-bestuursleden op 27 juli

Eddy Engelsman 06 2020 4711
Irene van Geest 06 4356 4133

EVENEMENTEN (2)

Zaterdag 7 september 2019

Bezoek aan Leerdam

Bezoek en rondleiding tentoonstelling 'Glas in Zicht – Glas in de architectuur 1850-heden' in het Nationaal Glasmuseum Leerdam. Lezing Laura Roscam Abbing over 'De Koninklijke Nederlandsche Glasfabriek J.J.B.J. Bouvy, Dordrecht 1854-1926'. Lunch in het Glasmuseum, wandeling naar de Glasblazerij langs plaatsen die betrekking hebben op Glas in de architectuur.

Nationaal Glasmuseum

Het museum bestaat uit twee villa's van voormalige directeuren van de Glasfabriek Leerdam (architect: Samuel de Clercq). De villa's zijn op elke verdieping met elkaar verbonden door een loopbrug waarin de glascollectie staat (afb. 1). De rechter villa is in 1914 gebouwd voor directeur Marijn Cochius. 'Wereldverbeteraar' Cochius wilde met een mengeling van idealisme, religieus gevoel, socialisme en ondernemingszin het volk 'verheffen'. Hij wilde goed ontworpen en betaalbaar glas maken in plaats van de anonieme, karakterloze stukken die de markt overspoelden. Vanaf 1915 nodigde hij



Afb. 1. Achterkant Nationaal Glasmuseum, 1912-1914, arch. Sam de Clercq, 2010, arch. Bureau SLA. Foto Eddy Engelsman.

Programma Leerdam

- 11:00 uur Ontvangst in het Nationaal Glasmuseum, Lingedijk 28-30.
- 11:30 uur Lezing Laura Roscam Abbing over *De Koninklijke Nederlandsche Glasfabriek J.J.B.J. Bouvy, Dordrecht 1854-1926 – Leverancier van vensterglas.*
- 12:00 uur Rondleiding tentoonstelling *Glas in Zicht – glas in de architectuur 1850-heden* door Laura Roscam Abbing en Eddy Engelsman.
- 12:45 uur Lunch in het Nationaal Glasmuseum; bij mooi weer in de tuin.
- 13:45 uur Wandeling naar de Glasblazerij langs glas in de architectuur.
- 14:30 uur Bezoek Glasblazerij.
- circa Afsluiting/napraten in het restaurant van de Glasblazerij (optioneel en voor eigen rekening).
- 15:00 uur

(onder) Afb. 2. Reclameaffiche Bouvy voor gebogen spiegelruiten, rond 1897.

Foto Stadsarchief Amsterdam.

(rechts) Afb. 3. Vitrica glas-in-loodraam, vermoedelijk uit woonhuis De Vischkom, Andries Copier, 1928-1930.

Foto Eddy Engelsman.



een lange rij gerenommeerde kunstenaars uit om gebruiksglas te ontwerpen, zoals K.P.C. de Bazel, H.P. Berlage, Chris Lebeau en Andries Copier.

Glas in Zicht – Bouvy Dordt

De tentoonstelling belicht 'alledaags' decoratief glas in de architectuur. Diverse decoratie-technieken passeren de revue: gebrandschilderd glas-in-lood, en geëst, gezandstraald en gebogen glas, maar ook glas





Afb. 4. Bouwstenen Nieuwstraat 58 en 69, Jetze Janzen, 1924.
Foto Eddy Engelsman.

in beton. Aanleiding voor de tentoonstelling is het uitgebreide onderzoek van Laura Roscam Abbing naar Glasfabriek Bouvy uit Dordrecht die allerlei soorten 'vlakglas' maakte. Glas buigen tot mooie etalageruiten kon Bouvy als geen ander (afb. 2). Laura Roscam Abbing schreef een publicatie over Bouvy, die elders in dit nummer wordt besproken, en geeft er een lezing over. Daarna leiden zij en Eddy Engelsman u rond. Ook worden de recente aanwinsten van glas-in-loodramen uit 1920-1930 van Thorn Prikker en Kamerlingh Onnes getoond,

Afb. 5. Glasblazerij, voormalige houtloods Holland, Leerdam. Foto Eddy Engelsman.



evenals die van onder andere Floris Meydam, Andries Copier (afb. 3), Theo van Doesburg, Vilmos Huszár en Willem Heesen. Speciale aandacht is er voor 'bouwglas' dat met name Berlage vaak in zijn gebouwen toepaste (afb. 4). Na het bezoek aan het Glasmuseum wandelen we langs glas in de architectuur (o.a. glas-in-lood bouwstenen) naar de Glasblazerij (afb. 5).

Aanmelding en kosten

Aanmelden en betaling vóór 1 september 2019 via onze website www.vvnk.nl/ evenementen. Vermeld bij aanmelding namen en lidnummers van de deelnemers. De kosten zijn voor leden € 15 en voor introducees € 20, exclusief de toegangsprijs voor het Nationaal Glasmuseum en de Glasblazerij; in beide is de Museumkaart geldig. Leden zonder Museumkaart kunnen een vrijkaart krijgen: mail naar voorzitter@vvnk.nl. Het maximum aantal deelnemers is 30.

Adressen en bereikbaarheid

Nationaal Glasmuseum, Lingedijk 28-30. Let op: gebruik bij het instellen van de navigatie postcode 4142 LD.
De Glasblazerij, Zuidwal, 4141 BE.
NS-station Leerdam naar Nationaal Glasmuseum: 1,8 km, 22 min. lopen; volg de bordjes.
Glasblazerij naar NS-station: ca. 10 min. lopen.
Van de Glasblazerij teruglopen naar de parkeerplaats van het Glasmuseum: 1,4 km, ca. 15 min. lopen.
Gratis parkeren op parkeerplaats 100 m van het Glasmuseum.

Telefonische bereikbaarheid VVNK-bestuursleden op 7 september

Eddy Engelsman	06 2020 4711
Irene van Geest	06 4356 4133



Bezoek aan Borne op
12-04-2019.
Meer afbeeldingen op
www.vvnk.nl.
Foto's Eddy Engelsman.



NIET MEER DAN EEN VERSIERD VELLETJE PAPIER

Door Sipke van de Peppel

Er zijn er duizenden van gedrukt, maarslechts enkele van bewaard gebleven. Het prospectus van Scheltema en Holkema's Boekhandel – ontworpen door Theo Nieuwenhuis in 1899 – is een van de eenvoudigste, maar ook een van de fraaist versierde drukwerkjes in de stijl van de Nieuwe Kunst. Zelden werd er zo veel aandacht besteed aan de vormgeving van een 'gewone' boekaankondiging.



Theo Nieuwenhuis heeft veel toegepaste grafiek, zoals jaarkalenders, schutbladen en boekbanden, ontworpen voor Scheltema en Holkema's Boekhandel in Amsterdam. Een van zijn minder bekende ontwerpen voor de uitgeverij van zijn goede vriend en mecenas Klaas Groesbeek is het prospectus waarmee nieuwe uitgaven werden aangekondigd.

Groesbeek was zeer gecharmeerd van het vroege grafische werk van Nieuwenhuis en zijn kunstenaarsvrienden Gerrit Willem Dijsselhof en Carel Adolph Lion Cachet. Hij voorzag hen tussen 1892 en 1910 van tal van kleine en grote opdrachten voor zijn uitgeverij. Bovendien was Groesbeek ook zakelijk leider bij kunsthandel E.J. van Wisselingh & Co, die in 1898 een kunstnijverheidsatelier voor het drietal oprichtte. Enkele jaren daarvoor had hij voor hen al een steendrukkers gekocht, zodat de heren – die zich aanvankelijk vooral bezighielden met het maken van houtsneden – zich ook konden bekwaamen in de kleurenlithografie.

Voor al Nieuwenhuis, die al eerder met deze vlakdruktechniek had geëxperimenteerd, bleek een uitstekend lithograaf te zijn. Als geen ander beheerste hij het precieze drukprocedé, waarbij voor elke kleur een krijttekening op een aparte lithosteent wordt gemaakt. Het prospectus van Scheltema en Holkema's Boekhandel is hier een goed voorbeeld van. Het inlegvel, dat als reclame werd meegegeven bij nieuwe boeken, is gedrukt van vier stenen en uitgevoerd in twee kleurvarianten: rood-bruin-groen-zwart en geel-violet-groen-zwart.

Afb. 1. Prospectus voor de tweede druk van *Een Liefde* door Lodewijk van Deyssel (1899).



Afb. 2. Zeldzame kleurvariant van het prospectus in geel, violet, groen en zwart (Collectie UB Leiden).

Lievrouwewedstro

Het blaadje van circa 14 bij 20 centimeter heeft een florale sieromlijsting en eenvoudige vlakverdeling in drie rijen en drie kolommen, waardoor negen vakken ontstaan. Het grote middelste – iets naar boven geplaatste – vak is leeg gelaten voor de tekst. Kenmerkend voor het werk van Nieuwenhuis is de combinatie tussen enerzijds natuurlijke siermotieven en anderzijds een strakke, geordende vlakversiering. Voor dit laatste maakte hij gebruik van een ontwerpsysteem op basis

van wiskundige vormen, zoals cirkels en rechthoeken, die hier en daar nog duidelijk zichtbaar zijn in het eindresultaat.

Als hoofdmotief voor zijn florale versiering koos Nieuwenhuis het lievrouwewedstro, dat niet alleen decoratief is bedoeld maar ook een symbolische betekenis heeft. Lievrouwewedstro staat van oudsher bekend als anti-magisch kruid om boze geesten op afstand te houden. Het is een oud volksgebruik om een bosje van het gedroogde kruid ter bescherming boven de wieg te hangen. Zoals het afweerkruid de pasgeboren baby beschermt, zo beschermt de versiering als het ware het geesteskind van de auteur. Een prospectus kondigt immers de 'geboorte' van het boek aan.

Het lievrouwewedstro is ondanks de gestileerde weergave nog goed herkenbaar aan de trosjes witte, sterachtige bloemetjes en kransen van smalle langwerpige bladeren. Alle details zijn met veel liefde vormgegeven. Zo doet Nieuwenhuis veel moeite om te laten zien dat de plant leeft en groeit. Aan de uiteinden van de zwarte wortels heeft hij bijvoorbeeld piepkleine groene uitlopers getekend. Onderin zijn in rood twee kleine vruchtbeginsels afgebeeld. De spiraalvormige versieringen rondom de bladeren en bloemen duiden op beweging en benadrukken eveneens het groeien van de plant.

Hoge oplage

Het prospectus van Nieuwenhuis werd waarschijnlijk voor het eerst gebruikt voor de aankondiging van de tweede druk van Lodewijk van Deyssel's roman *Een Liefde* en even later opnieuw voor diens *Verzamelde opstellen*. Maar ook boeken van wat mindere statuur, zoals de kinderboeken *Lappenkoning* en *Het bruine boontje*, werden ermee aanbevolen.



Afb. 3. Horizontale variant: doordat het vel een kwartslag is gedraaid lijkt het alsof de plant niet van onder naar boven, maar van links naar rechts groeit.

Helaas nam de drukker het niet altijd zo nauw met Nieuwenhuis' zorgvuldige ontwerp, want bij sommige exemplaren is het blad een kwartslag gedraaid. Hierdoor staat het tekstkader uit het midden, waardoor de symmetrie van de compositie verloren gaat. Bovendien lijkt het bij deze liggende exemplaren alsof de plant niet van onder naar boven groeit, maar van links naar rechts!

In totaal zijn er bijna zestigduizend inlegvellen gedrukt en verspreid. Helaas zijn er ondanks de hoge oplage maar weinig exemplaren bewaard gebleven. Het meeste reclaimedrukwerk – hoe mooi versierd ook – werd net als nu weggegooid. Dit maakt het prospectus tot een zeldzame en gezochte uitgave, die is opgenomen in de collecties van verschillende musea en bibliotheken.

Alledaagse schoonheid

Dat Nieuwenhuis zo veel aandacht besteedde aan een eenvoudig inlegvel zegt ook iets over de ambitie van de Nieuwe Kunst-voorhoede om het dagelijks leven te bezielen met schoonheid. Het was Dijsselhof die dit streven voor het eerst treffend verwoordde toen beiden nog studeerden aan de Rijksschool voor Kunstnijverheid, herinnert Nieuwenhuis zich in zijn memoires.

'Kunst kan men niet aanleeren', had 'Dijs' tegen zijn medestudenten gezegd. 'Men heeft de gave tot scheppen in zich, of niet. Maar waar wél tegen op te komen is, is het noodeloos zielloos maken door den machinalen arbeid van alles wat ons omringt. Als het zoo doorgaat, als wat je opneemt, of wat het oog ziet, dood en zielloos is, waarvan moet dan

de inspiratie van den kunstenaar komen? Want juist die alledaagse dingen om ons heen bepalen onze stemming. In handwerk, ja in het onbenulligste handwerk, schuilt de ziel van onzen medemensch. En al die ziertjes bij elkaar geven ons een zachte aandoening van geluk.'

En wat is er nou alledaagser dan een eenvoudige boekaankondiging, die uit niet meer bestaat dan een versierd velletje papier?

Dit artikel is oorspronkelijk geschreven voor tijdschrift Boekenwereld n.a.v. de tentoonstelling 'De bijzondere band: art-nouveauboeken van Dijsselhof, Lion Cachet en Nieuwenhuis'. Alle afgebeelde documenten zijn, tenzij anders vermeld, afkomstig uit de collectie van de auteur (te bezichtigen via www.anno1900.nl).

Geraadpleegde bronnen:

J.F. Heijbroek en E.L. Wouthuysen, *Portret van een kunsthandel – De firma Van Wisselingh en zijn compagnons 1838-heden*, Waanders Uitgevers, Zwolle 1999.

E. Braches, *Nieuwe Kunst en het boek – Een studie in Art Nouveau* (heruitgave), De Buitenkant, Amsterdam 2003.

E. Braches, *Nieuwe Kunst toegepaste grafiek – documentatie*, De Buitenkant, Amsterdam 2006.



Afb. 4. Bij dit vroege omslagontwerp voor *De Nederlandsche Almanak* gebruikt Nieuwenhuis nagenoeg dezelfde compositie als voor het prospectus: het vel is verdeeld in drie rijen en drie kolommen waardoor negen vlakken ontstaan. De lijnen tussen de vlakken zijn weergegeven als plantenstengels.



Bezoek aan Valkenswaard op op 18 mei 2019.
Meer foto's op www.vvnk.nl.
Foto's Greetje & Eddy Engelsman en Maarten Nubé.



VONK Nieuwsbrief 2019 nr 3 pagina 14

DE EERSTE STEENWIJKER KUNST AARDEWERKFABRIEK (ESKAF) 1919 - 1934

Thea & Eef de Hilster *

Vooroorlogse aardewerkindustrie in Steenwijk en Huizen

Dit jaar is het 100 jaar geleden dat de Eerste Steenwijker Kunst Aardewerkfabriek (ESKAF) in Steenwijk is opgericht. Na zeven jaar gaat het bedrijf failliet en wordt een doorstart gemaakt in een hange (haring- of bokkingrokerij) aan de haven in Huizen. Ook daar loopt het niet goed en gaat het bedrijf eind 1934 weer failliet. Weer wordt er een doorstart gemaakt, nu onder de naam CV Kunstaardewerkfabriek Haho, met daarbij een half jaar later de verkoopmaatschappij Potterie de Driehoek. Dit bedrijf is wel lang succesvol. Het wordt in 1987 verkocht aan Aardewerkfabriek R. Bos in Lelystad, nu Newland Potterie.

Steenwijk 1919-1927

GESCHIEDENIS

De oprichters Hillebrand Ras (1878-1941) en zijn oom Hendrik (Hein) Krop (1851-1938) willen nieuwe werkgelegenheid

Opregte Steenwijker courant, 6-11-1920 (detail).

door den vorm verraden. Maar toen van lieverlede het bouwwerk zijne voltooiing naderde, werden groote ijzeren letters van artistiek snit aan den voorgevel aangebracht: E. S. K. A. F. gaven ze te zien, en wie op de hoogte is van het tegenwoordig gebruik om eene onderneming aan te duiden met een schuilnaam waarin haar doel of bestemming besloten ligt, wist nu dat hij niet ver meer behoefde te zoeken om te weten wat de **Eskaf** eigenlijk bedoelt.

Eerste Steenwijker Kunst Aardewerk Fabriek.

Zoo werd ze gedoopt de nieuwe onderneming, zoo staat ze ingeschreven in de registers der naamlooze vennootschappen, zoo presenteert ze zich aan den voorbijtrekkenden reiziger, die

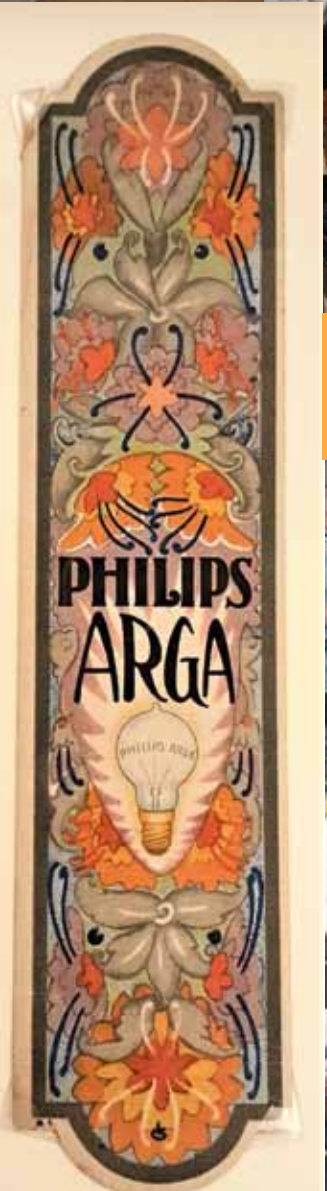
VONK Nieuwsbrief 2019 nr 3 pagina 15



Advertentie in Nieuwsblad van het Noorden, 22-1-1925.

scheppen in een streek waar de winning van turf achteruit gaat. Daarom wordt er een nieuwe fabriek gebouwd, gelegen aan de spoorlijn Steenwijk-Meppel. De Amsterdamse architect G.F. La Croix (1877-1923) tekent het ontwerp. Op 22 april 1919 wordt de fabriek officieel opgericht. Ras wordt algemeen en financieel directeur en Krop president-commissaris. Als technisch leider wordt de Duitse Andreas Albert Schröder (1861-1921) aangetrokken, die al veel ervaring in het vak heeft.

Hoewel de eerste verkopen goed zijn neemt de afzet al in 1923 af. Vanaf 1924 verkeert de fabriek in serieuze financiële problemen, onder meer door het dure Scarabea-aardewerk, het visitekaartje van de ESKAF. De verkoopprijzen voor het Scarabea-aardewerk worden flink verlaagd, maar ook dat kan het tij niet keren. Op



de algemene aandeelhoudersvergadering van 18 februari 1927 wordt besloten tot liquidatie over te gaan.

ONTWERPERS

Het bedrijf trekt diverse ontwerpers aan. De eerste ontwerper in vaste dienst is Wilhelm Hendrik (Willem) van Norden (1883-1978). Van Norden was op vijftienjarige leeftijd als leerling-schilder begonnen bij plateelbakkerij De Distel te Amsterdam. De beeldhouwer Hildebrand Lucien (Hildo) Krop (1884-1970), zoon van de medeoprichter Hein Krop, heeft een vanzelfsprekende relatie met de fabriek en is eveneens vanaf het begin bij de ESKAF betrokken. Omstreeks 1921 weet de ESKAF een viertal andere ontwerpers voor de zaak te interesseren: Cornelis van der Sluys (1881-1944), Jacob Jongert (1883-1942), Willem Bogtman (1882-1955) en Jan Hessel de Groot (1864-1932). De Groot is theoreticus op het gebied van vormgeving en ontwerpt vooral serviesgoed.

DECORS

Hoewel veel voorwerpen geen decornaam hebben zijn er wel een aantal bekend.

Zo is decor 'Sonja' een grillig asym-

klompje, modelnr. 6, decor 'Fuca'.



metrisch decor in heldere kleuren. Verwant hieraan is decor 'AZA'. De fuchsia-achtige bloem heet decor 'Fuca'. En er is een decor met een 'Vlinder'. Vermoedelijk zijn dit alle vier ontwerpen van Van Norden. Heel bijzonder is het decor met een steltvogel in zwart tegen een witte achtergrond. Het heeft officieel geen naam, net zo min als decors met meeuwen of een roofvogel. Het 'carduus-aardewerk' is een heel apart decor. De Scarabea-serie bevat ontwerpen van Krop, Van der Sluys, Jongert en Bogtman. Deze serie heeft een Scarabea-stempel met de letter van de ontwerper erbij (K, S, J of B).

Niet alles wordt beschilderd. Er zijn ook uitvoeringen in wit met zwarte accenten en in effen zwart. Ook de groenzwart gevlekte uitvoering is al in Steenwijk gemaakt. Wel hebben deze voorwerpen vaak een witte ondergrond, wat in Huizen niet meer het geval is.

Nieuwe werkgelegenheid in Huizen (NH) 1927-1934

Pieter (Piet) van Stam (1891-1970), ontwerper en verkoopagent, heeft sinds 1922 het alleenrecht van de verkoop van de meeste ESKAF-producten via de NV Maatschappij voor Kunstnijverheid. Hij besluit om samen met zijn straatgenoot Hendrik (Harry) Hamming (1889-1953) en een aantal financiers een doorstart te maken in Huizen. Zij kopen de hele inboedel (apparatuur, mallen, glazuren, enz.) en vervoeren die per boot naar een hange aan de Huizer haven. De Zuiderzeesteunwet komt hierbij goed van pas. Deze wet 'tot regeling der tegemoetkoming aan de Zuiderzeevisschersbevolking, [...] wegens de schade, welke de afsluiting der Zuiderzee hun mocht berokkenen', biedt gelden voor omscholing van vissers en nieuwe werkgelegenheid. Deze wet zal later ook



Advertentie in Bussumsche Courant, 8-11-1927.

door andere aardewerkfabrieken gebruikt worden: Keramische Industrie Fris, Edam (1946-1969) en Ambacht, Volendam (1951-2007). In Huizen zijn nog andere bedrijven die starten met gebruikmaking van financiën via de Zuiderzeesteunwet. Zo begint in 1929 de Nederlandse Vloerzeilenfabriek Balatum N.V. (in 1950 Balamundi) in een voormalige visrokerij aan de Havenstraat.

Hamming en Van Stam kennen elkaar van de Praktische Idealisten Associatie (PIA). Ook Leonard Maurits (Leo) Schrijver (1900-1975) behoort tot de PIA. Ze vormen met zijn drieën de leiding van de Coöp. Mij. voor Kunstnijverheid – Kunstaardewerkfabriek "E.S.K.A.F.". Harry Hamming wordt directeur, Van Stam krijgt de artistieke leiding en verkoop en Schrijver wordt de financiële man.

Er gaan enkele personeelsleden uit Steenwijk mee naar Huizen, waaronder het hoofd van de schildersafdeling Willem Evers (1906-1990), de plateelschilder Henricus (Hein) Sluiter (1905-1993) en de modelleur en bedrijfsleider Albert Schröder jr (1886-?), die na het overlijden van zijn vader in Steenwijk al de leiding had gekregen.

Ook in Huizen is het bestaan moeilijk. Alleen in 1929 en 1930 wordt er redelijk gedraaid. De crisis is daar deels debet aan, ook andere aardewerkfabrieken hebben het in die tijd moeilijk. Ook nu worden prijzen weer verlaagd, wordt er veel reclame gemaakt, wordt er een tijdje korter gewerkt. Men gaat goedkoper produceren door niet zoveel meer te schilderen, maar over te gaan op spuitglazuren en men wil meer servieswerk produceren, want daar is altijd vraag naar. Maar wat ze ook proberen, het bedrijf leidt vanaf 1931 verlies en dat wordt steeds hoger.

Het bedrijf gaat dan ook eind 1934 weer failliet, maar er wordt direct een doorstart gemaakt door de hypotheekhouders van de grond en het bedrijf: Harry Hamming en Marius (Mak) Honigh (1894-1967) onder de naam CV Kunstaardewerkfabriek Haho. Daar komt een half jaar later de verkoopmaatschappij Potterie de Driehoek bij voor de verkoop van de geglazuurde producten. Deze twee bedrijven hebben tot 1987 aan de haven van Huizen gezeten. Financieel gaat het dan niet meer zo goed en wordt Potterie de Driehoek verkocht aan Aardewerkfabriek R. Bos in Lelystad, nu Newland Potterie (nog steeds bestaand!), en verdwijnt de aardwerkindustrie uit Huizen.

ONTWERPERS

Er is niet zoveel bekend over wie er wat ontworpen heeft bij de ESKAF. Zeker is dat



J.H. de Groot, servies, modelnrs. 501-505 met prijzen.

Willem van Norden, Hildo Krop, Piet van Stam, Jan Hessel de Groot en Cornelis van de Sluys ontwerpen hebben gemaakt. Ook Christina Petronella (Kiek) Vander (1906-1983) zou enkele modellen hebben ontworpen. Welke dat zijn is helaas niet bekend.

Er is onzekerheid over de serie modelnummers 1384-1434. Deze serie heeft een reliëf of een grillige vorm en is omstreeks 1933 tot stand gekomen. De serie doet sterk denken aan ontwerpen van Willem Stuurman die in die tijd bij Zenith in Gouda werkt. Stuurman zelf vertelt later aan zijn zoon dat er veel namaak is van zijn Zenith-modellen. En dat was gebruikelijk. Was iets een succes bij een fabriek dan maakten andere bedrijven iets vergelijkbaars. Het zou kunnen zijn dat de vazen ontwerpen zijn van Stuurman, maar ook dat ze een ontwerp zijn van de modelleur of iemand anders uit de fabriek, met in het achterhoofd de modellen van Stuurman bij Zenith.

DECORS

In Huizen is de variatie in decors groter dan in Steenwijk. De groenzwart gevlekte glazuren stammen uit de beginperiode, net als de witzwarte glazuren, die ook al in Steenwijk werden gemaakt. Het wit is in Huizen wel wat geler dan in Steenwijk.

Er komt vrijwel direct na de start een nieuwe plateelschilder bij die decors ontwerpt: Kiek Vander. Van haar zijn de decors 'Vandra' en 'Craquelé'. Het zijn voornamelijk gekleurde banen of grillige lijnen op een lichte ondergrond. Kiek Vander blijft ruim een jaar in dienst.

Er is een grote variatie aan 'Gouda'-decors verschenen. Ze hebben namen als 'Nuova', 'Eleanor' en 'Corla'. Die laatste is mogelijk een decorontwerp van Cor van Leeuwen. Niet dat de diverse decornamen een zelfde schildering hebben. Een 'Corla'-decor kan bijvoorbeeld zowel paarden, als landschappen of grillige vormen of een Egyptische voorstelling zijn. Wel hebben alle 'Gouda'-decors een matzwarte boven- en onderrand.

'Voku' en 'Delflor' zijn twee andere minder voorkomende decornamen.

In de latere jaren gaat men minder schilderen omdat er dan goedkoper kan worden geproduceerd. Er wordt veel meer gebruik gemaakt van effen glazuren of druipglazuren. Glanzend oranje met matbruin is een veel gebruikt druipglazuur en kent diverse variaties. Bijvoorbeeld met een

Twee voorbeelden van decor 'Corla' op modelnrs. 69 en 43.



Model 1383 (olifantenkan) met blauwgroen druipglazuur.

lichtgele baan erin of met groen druipglazuur erbij. Soms is het oranje bijna bruin geworden. Dan heeft het bij een te hoge temperatuur in de oven gestaan, oranje verbrandt dan tot bruin. Het is namelijk niet makkelijk om de oventemperatuur constant te houden.

Ook gebruikt men een beige gevlekte ondergrond met matgroen druipglazuur vanaf de bovenrand. Dit matbeige met groen druipglazuur is er ook in een meer glanzende variant met blauwgroen druipglazuur.

En men heeft vele effen varianten. Mat zwart (oud zwart) is een veel voorkomend glazuur dat waarschijnlijk de hele periode gebruikt is. Effen blauw, geel, groen, grijs of grijs gevlekt wordt ook toegepast, soms met een klein kleuraccent. Uit welke periode deze glazuren zijn is niet bekend.

PIA EN OLA

In 1918 wordt de Praktische Idealisten Associatie (PIA) opgericht door enkele Leidse studenten onder leiding van rechtenstudent Koos van Leeuwen. Ook P.M. Cochijs (van 1912-1933 directeur van de Glasfabriek in Leerdam) en Piet van Stam zijn hierbij betrokken. Vanuit een theosofische levensvisie streeft men naar

een nieuwe sociale orde, een samenleving zonder geweld. Koos van Leeuwen verwoordt het zo:

"Wij willen de menscheid dienen, inplaats van eigen eer en voordeel na te jagen. Wij willen onze lagere natuur beheerschen, inplaats van haar onbeteugeld te laten. Wij willen de innerlijke werkelijkheid der dingen onderscheiden van hun uiterlijke schijn. Met alle gelijkgezinden willen wij in eenheid samenwerken om, beziel door deze idealen, een betere samenleving te vormen en we zullen ons hierbij door geen uiterlijke verschillen laten verdeelen".

Van Stam, Hamming en Schrijvers zijn betrokken bij de PIA. De eerste twee geven regelmatig lezingen over de doelstellingen van de PIA.

PIA -publicatie, 1924.





De Ploeg te Best, een bouw-, sier-, en nijverheidsgroep te Haarlem en een eigen bouwgroep. In 1927 sluit de *Coöperatieve Vereniging voor Stoffeerdery L.A.I.R.* te Hilversum zich aan. De ESKAF in Huizen wordt ook een OLA-bedrijf. Ze willen de ideeën over een nieuwe maatschappij in praktijk brengen. Alle werknemers worden als elkaars gelijken beschouwd, of men nu ontwerper, modelleur, schilder, stoker of inpakker is. Iedereen moet ook hetzelfde verdienen, met dien verstande dat een leerling of ongehuwde werknemer wel iets minder kan verwachten dan een volleerd of gehuwd vakman. De werknemers krijgen een deel van de winst uitgekeerd in aandelen om hun betrokkenheid bij het bedrijf te vergroten. De arbeiders zijn aangesloten bij een vakbond. Met de vakbond worden afspraken gemaakt over de arbeidsvoorwaarden. Zo wordt bij ziekte van het personeel de 70% van de Staat aangevuld tot 100%, in tegenstelling tot veel andere bedrijven. De ESKAF wordt daarom in Huizen ook wel 'de rode fabriek' genoemd.

Objecten van de ESKAF worden in die tijd gesignd met OLA Huizen, of ESKAF OLA Huizen, of OLA 't Gooi. Hoe lang de ESKAF in Huizen 'lid' is gebleven van de OLA is niet bekend. De PIA sterft een stille dood in 1931 en of de OLA toen nog bestond is niet bekend.

*) Thea en Eef de Hilster zijn VVNK-lid en de samenstellers van de tentoonstelling "Van Bot naar Pot - ESKAF Huizen 1927-1934" te Huizen. Een VVNK-excursie naar deze tentoonstelling zal plaatsvinden in het najaar, vermoedelijk half oktober.



Bezoek aan Den Haag op 01-06-2019. Meer foto's op www.vvnl.nl. Foto's Greetje Engelsman.



NIEUWE KUNSTENAARS- MONOGRAFIEËN

Aan de VVNK-website is ook recent weer een kunstenaarsmonografie toegevoegd. Het gaat om de monografie van kunstenaar Jan van Essen, geschreven door Evelien de Visser.

Johannes Cornelis (Jan) van Essen
(Amsterdam 1854-1936
Scherpen-zeel)
graficus, illustrator en kunstschilder

Evelien de Visser

Jan Cornelis ('Jan') van Essen (afb. 1) werd geboren in 1854 in Amsterdam en vernoemd naar zijn vader, die werkzaam was als kantoorbediende. In tegenstelling tot zijn jongere broer Engelbertus trad hij niet in zijn vaders voetsporen. Op zijn zeventiende ging hij in de leer bij de kunstschilder Petrus Franciscus Greive (1811-1872). Na diens overlijden vervolgde Van Essen de lessen bij

Afb. 1. Jan van Essen in zijn atelier; foto afkomstig uit *Archief Kunsthandel Frans Buffa & Zonen, RKD – Nederlands Instituut voor Kunstgeschiedenis*.



Afb. 2. *Rivierlandschap*, 1880 gedateerd.
Olieverf op paneel, 20 x 31 cm.
Veiling Amsterdam (Christie's), 6 september 2006.

Hendrik Valkenburg (1826-1896). Wanneer Van Essen bijna twintig is, is hij leerling af en betreft zijn eigen atelier nabij het Vondelpark in Amsterdam.

Op het atelier van Greive raakte Van Essen bevriend met J.S.H. (Hein) Kever (1854-1922). Met hem en Willem Steelink jr. (1856-1928) trok Van Essen erop uit naar Laren (NH) en de omgeving van 't Gooi. In deze periode schilderde hij voornamelijk landschappen en een enkel stadsgezicht. Vanaf 1873 exposeerde Van Essen zijn landschappen geregeld op de tentoonstellingen van Levende Meesters en op de exposities van de Amsterdamse kunstenaarsvereniging Arti et Amicitiae, waar hij vanaf 1881 lid van was (afb. 2). In 1885 werd Van Essen lid van de Hollandsche Teekenmaatschappij, waar hij tussen 1885 en 1913 vrijwel jaarlijks exposeerde. Ook was hij lid van Pulchri Studio, het selecte Amsterdamse Kunstgezelschap Michel Angelo Buonarrotti (M.A.B.) en de grafische vereniging De Distel. In 1890 volgde hij Jan Six op als secretaris van de commissie van toezicht van het Rijksmuseum.

Zijn doorbraak beleefde Van Essen in 1885 met diervoorstellingen, die hij ging schilderen na een ontmoeting met de Engelse animalier en vriend van Matthijs



Afb. 3. *Rustende leeuw*, 1885 gedateerd.
Olieverf op paneel, 40,7 x 51,2 cm.
Rijksmuseum Amsterdam (legaat C.D Reich).

Maris, John Macallan Swan (1847-1910) (afb.3). Vooral Jacobus Slagmulder, eigenaar van de Amsterdamse kunsthandel Frans Buffa & Zonen, stimuleerde de verkoop van deze dierschilderijen- en aquarellen. Hij verzorgde voor Van Essen in de loop der jaren ook verschillende solotentoonstellingen.¹ De werken met leeuwen, tijgers of panthers waren erg populair bij het nationale en internationale publiek. In Nederland waren de roofdieren van Van Essen te vinden in de collecties van verzamelaars als Abraham Willet (1825-1888) en Carel Daniel Reich (1837-1922) (afb.4). Overigens was de relatie tussen Slagmulder en Van Essen niet alleen zakelijk. Ze waren goed bevriend en jaagden samen.² Tussen 1880 en 1914 verhandelde ook Herman Tersteeg (1845-1927) van het Haagse filiaal van de kunsthandel Boussod, Valadon & Cie (Goupil) Van Essens werk. Mogelijk bestelde de kunsthandel schilderijen en aquarellen van landschappen en slootjes met eenden bij hem. Van Essen zei daar zelf over: 'ik heb veel bestelling op dit werk, ook van die Mauve-achtige dingetjes.' (afb. 5)³

Uit recensies blijkt een uitgesproken voorkeur voor de diervoorstellingen en

dan met name voor de wijze waarop Van Essen leeuwen en tijgers verbeeldde: '[...] de mooie goudbruine kleur van de harige huid is de wellust van zijn penseel.'⁴ Ook over Van Essens schetsen en studies, in 1927 het onderwerp van zijn solotentoonstelling bij Buffa, was men zeer te spreken omdat daarin het moment goed gevangen was en deze de 'frischheid van den eersten indruk hebben behouden', die volgens een recensent nog wel eens verloren ging in zijn grote, 'minutieus voltooide schilderijen'.⁵ Hij werd gezien als een veelzijdig talent, maar deze veelzijdigheid had ook een keerzijde. In de loop der jaren was men van mening dat het eigen karakter van de kunstenaar niet voldoende tot uitdrukking

Afb. 4. *Maraboe*, 1886 gedateerd. Aquareel, 492 x 300 mm. Museum Willet Holthuysen.





Afb. 5. Eenden aan de waterkant. Olieverf op paneel, 15 x 58,5 cm. Veiling Den Haag (Venduehuis), december 2017.

kwam in zijn werk. Behalve de succesvolle diervoorstellingen bleef Van Essen overigens ook landschappen schilderen. Later in zijn carrière kwamen daar jachttaferelen en jachtstillevens bij, en wat sentimenteel aandoende hondportretten die hij in opdracht uitvoerde.

Met Willem Steelink jr. raakte Van Essen al vroeg bevriend en dat zou zijn hele leven zo blijven. Ze etsten samen en trokken erop uit om buiten te schilderen. In Renswoude deelden ze een atelier en in 1892 verhuisden ze met hun echtgenotes naar Scherpenzeel. Tussen 1899 en 1913 woonden Van Essen en zijn vrouw Wilhelmina Christina Gruijters in Den Haag, waar ze hun intrek namen in een huis aan de Statenlaan. Daarna vertrok Van Essen weer naar Scherpenzeel, waar hij in 1936 overleed.

Literatuur

Aty Brunt, 'Jan van Essen', *Eigen Haard* 7 (17 februari 1912), p. 101.

Gio, 'Jan van Essen', *Algemeen Handelsblad*, 27 april 1910.

A.C. Loffelt, 'Tentoonstelling Jan van Essen bij Buffa', *Het nieuws van den dag*, 1 april 1898.

K. Roodenburg, 'Johannes ('Jan') Cornelis van Essen 1854-1936', in: tent.cat.

Kunstenars op de Noordwest Veluwe 1880-1930. Een speurtocht, Harderwijk (Veluws Museum) 1992, p. 56-61.

Noten

¹ In 1898, 1910, 1917 en 1927 werden door Slagmulder solotentoonstellingen bij de kunsthandel Frans Buffa en Zonen georganiseerd.

² N.H. Wolf, 'Eere-Tentoonstelling van Werken van N. Bastert en Jan van Essen. Arti et Amicitiae, Amsterdam', *De Kunst* (nr. 839), 23 februari 1924, p. 242. Van Essen gaf het jagen op toen hij zich in 1894 per ongeluk in zijn eigen hand schoot bij het beklimmen van een hek. Zijn linkerarm moest worden afgezet en hij kreeg een kunsthand.

³ H.M. Krabbé, 'Jan van Essen', *Elsevier's Geïllustreerd Maandschrift* 2 (1897), p. 7.

⁴ Ongeïdentificeerd krantenknipsel uit de *Nieuwe Rotterdamse Courant*, gedateerd 27 maart 1898 (collectie Persdocumentatie (RKD)).

⁵ Anoniem, 'Frans Buffa & Zonen. Jan van Essen.', *Nieuwe Rotterdamse Courant*, 9 juni 1927.

BOEKBESPREKING



De Koninklijke Nederlandsche Glasfabriek J.J.B.J. Bouvy, Dordrecht 1854-1926 - Leverancier van vensterglas

Laura Roscam Abbing
Uitgeverij Het Dochterhuis, 2019,
Gebonden, 368 pagina's, rijk
geïllustreerd, Nederlandse en Engelse
samenvatting. € 25 voor leden,
inclusief verzendkosten. Verkrijgbaar
bij hetdochterhuis@gmail.com onder
vermelding van uw naam, adres en
lidmaatschapsnummer.
ISBN 978-90-819620-2-5

De studie en de publicatie kwamen mede tot stand dankzij een financiële bijdrage uit het Fonds Studie en Publicatie van de VVNK.

Eddy Engelsman

De glasfabriek J.J.B.J. Bouvy in Dordrecht maakte van 1854 tot 1926 allerlei soorten

vensterglas. Bouvy was beroemd in zijn tijd, maar nu vergeten. Zonder Bouvy zou onze huidige gebouwde omgeving echter niet hetzelfde zijn geweest. Laura Roscam Abbing is erin geslaagd Bouvy in een indrukwekkend boek in detail tot leven te brengen.

In elk gebouw zit vensterglas. Voor licht en ruimte, en voor frisse lucht. Hoe het glas eruitziet bepaalt of we ons binnen prettig voelen. Glas kan plat of gebogen zijn, gekleurd, beschilderd, gezandstraald of met glas-in-lood. Glas kan functioneel zijn, maar ook decoratief en zelfs deel uitmaken van de architectuur. De firma Bouvy in Dordrecht kon al dat glas leveren.

Over het vensterglas uit die periode is weinig bekend. Je moet maar de moed hebben om dan in de geschiedenis van Bouvy te duiken. Roscam Abbing betrad hiermee een maagdelijk terrein. Dat anderen dat nooit hebben gedaan was omdat ramen nu eenmaal een vergeten onderdeel zijn van bouwwerken. Ze zijn zo vanzelfsprekend dat ze haast niet worden opgemerkt, aldus de auteur. Misschien heeft ze gelijk, maar verklaart dat voldoende waarom tot nu toe geen kunst- en cultuurhistorici het de moeite waard vonden Bouvy onder de loep te nemen? Zouden ze zich hebben kunnen afvragen of Bouvy Kunst maakte? Haalden de historici hun neus er wellicht voor op, al is dat onterecht? Hoe het ook zij, Laura Roscam Abbing heeft uit verwondering de koe bij de horens gevat toen zij de signatuur 'Bouvy Dordt' op een gezandstraalde ruit in een Amsterdams tochtportaal zag. Het wekte haar nieuwsgierigheid. Later kwam ze er achter dat er zelden een signatuur voorkomt op deze gedecoreerde ramen in huizen uit 1850-1930. Niettemin heeft Laura Roscam Abbing dat glas opgespoord door heel slim overal oproepen te plaatsen. Veel



Afb. 1. Reclamebordje Bouvy-Dordt Glasfabriek.
Foto Eddy Engelsman.

bezitters van gesigneerd Bouvy-glas hebben gereageerd door vindplaatsen te melden en foto's op te sturen.

Industrialisatie

Bouvy was een omvangrijk, goedlopend familiebedrijf met meerdere filialen en magazijnen in Rotterdam, Utrecht, Amsterdam, Nijmegen, Den Haag en Groningen. Men had daar de glasproducten voor het uitkiezen. Bij die producten kwam dan een klein glazen reclamebordje te staan met de naam van Bouvy (afb. 1).

De fabriek kreeg de wind in de zeilen toen in de tweede helft van de 19e eeuw door de toegenomen koopkracht een grote 'bouwdrift' ontstond. Het was toen ook de tijd van de grote bouwconstructies. Er waren enorme overkappingen van glas en ijzer nodig voor grote treinstations als Amsterdam Centraal en Den Haag Hollands Spoor, voor warenhuizen, overdekte winkelpassages en andere gebouwen. Voorbeelden hiervan zijn het iconische Paleis voor Volksvlijt in Amsterdam met zijn enorme glazen koepel en het imposante Justitiepaleis in Brussel. Allemaal met Bouvy-glas.



Afb. 2. Geëtste ruiten tochtportaal in een villa in Hilversum.
Foto part. bezit.

Men noemt die 19e eeuw wel de 'ijzeren eeuw', maar Laura Roscam Abbing zegt terecht dat 'glazen eeuw' een toepasselijker titel is.

Buigen

Het vensterglas dat vooral voor gebouwen werd geproduceerd wordt 'vlakglas' genoemd, al werd dat vlakke glas soms ook gebogen. Glas dat werd gemaakt om iets te omvatten, zoals flessen, vazen en drinkglazen wordt 'holglas' genoemd. Het werd en wordt onder meer gemaakt door de Glasfabriek Leerdam.

In het boek wordt de geschiedenis van Bouvy tegen de internationale economische achtergrond uiteengezet. Toen België het Koninkrijk der Nederlanden in 1831 verliet



Afb. 3a. Een van de 35 geëtste ruiten in het parlamentsgebouw, Prinsengate 26, Oslo.
Foto Ansnes entreprenør in Oslo.

was er in ons land geen enkele fabriek meer die het vensterglas zelf uit grondstoffen maakte. Een aantal landen kon vlakglas leveren. In het bijzonder België werd het vlakglascentrum van de wereld. Er was grote concurrentie en de technologische ontwikkelingen gingen snel, en het werd goedkoper. Bouvy speelde niettemin een prominente rol in de internationale vlakglasindustrie. Bouvy kocht (importeerde) namelijk het vlakglas in, en bewerkte dat vervolgens tot bijzondere ruiten en andere glasproducten. Later ging men zelf ook glas uit grondstoffen produceren. Bouvy kon slijpen, etsen, zandstralen, brandschilderen, achter glas schilderen, matteren, verzilveren en decoreren. Het maakte ook glas-inlood en mousselineglas (vensterglas met doorzichtige kleine figuren op matglas

of matte figuren op een doorzichtige ondergrond). Geëtste en gezandstraalde deuren van woonhuizen was een van hun belangrijkste producten (afb. 2). Verzekeren kon het bedrijf ook, het richtte de Glas-Assurantie Maatschappij op. En de Binnenlandse Schroefstoomboot Reederij omdat het glas immers moest worden vervoerd.

Door de toenemende vraag naar gebogen ruiten kreeg Bouvy met succes het buigproces als geen ander onder de knie. Een lastig proces, want het glas mocht niet dikker zijn dan 5 mm. Het moest van hoge kwaliteit zijn, en precies op de juiste temperatuur op een mal worden gebogen. Daarna moest het heel langzaam afkoelen. Het buigen werd hun specialisatie, nuttig in de Art Nouveau-periode met zijn ronde vormen. Ronde, gebogen etalageruiten van Bouvy zijn nog steeds in Art Nouveau-winkels te zien. Bouvy maakte een groot assortiment aan producten, zoals gebogen glazen dakpannen voor Nederlandsch Indië. Dankzij die gebogen ruiten, en tevens door het kunnen produceren van zeer grote spiegelglasruiten, kreeg de fabriek zowel nationaal als internationaal aanzien en bekendheid. De firma won diverse medailles, waaronder een gouden medaille voor de grootste gebogen ruit op de Exposition Universelle, de wereldtentoonstelling van 1900 in Parijs.

Afb. 3b. Signering ruit parlamentsgebouw, Oslo.



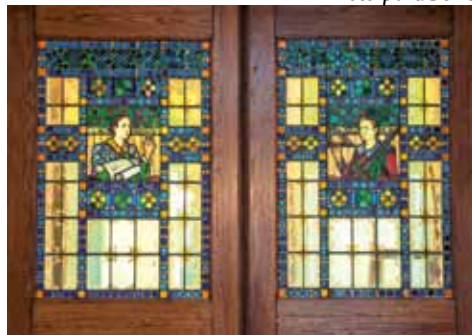


Afb. 4. Gebrandschilderd glas-in-lood bovenlicht in Art Nouveau villa Stadszicht, Luchtenburgseweg 4, Tholen, 1909. Foto part. bezit.

Bouvy kreeg zijn leidende positie op vlakglasgebied in ons land ook omdat het servicegericht was. Het kon overal grote hoeveelheden uit een zeer breed assortiment leveren. De producten waren van hoge kwaliteit, werden snel en op tijd en tegen een redelijke prijs geleverd. En ondanks de latere standaardisatie kon het glas altijd op maat en volgens tekening aangepast worden. Grote klanten uit binnen- en buitenland waren onder andere spoorwegen, gemeenten, marine en het Rijksmuseum. Bouvy kon ook snel inspelen op de stijl die de tijd vroeg, zoals de Art Nouveau. Het waren niet alleen de gebogen ruiten die Bouvy exporteerde. Zo heeft het Noorse parlement in Oslo ooit 35 geëtste ruiten aangeschaft (afb. 3a en b).



Afb. 5. Gebrandschilderde glas-in-loodramen, met tekst: 'BOUW KUNDE' (zie detail links), woonhuis van de architect Jos Donders, Tilburg, 1909-1919. Foto part. bezit.



Functie van glas

De auteur heeft niet alleen grondig onderzoek gedaan naar de ramen, maar ook naar de functie van het glas in de context van het gebouw. Functie en context kunnen niet los van elkaar worden begrepen. De vorm, grootte, plaats en het uiterlijk van het glas zijn zeer bepalend voor het uiterlijk en de beleving van een gebouw. Zowel buiten als binnen. Zelfs 'onopvallend' glas, zoals ze het noemt, heeft invloed op het gebouw, bijvoorbeeld als het wandonderbrekingen kan markeren. 'Opvallend' glas bepaalt het uiterlijk van het gebouw, zoals van de bekende Van Nellefabriek in Rotterdam.

Die functie van het glas in de context van het gebouw moet ook duidelijk zijn als men het gebouw met zijn glas voor de toekomst wil behouden. Daarvoor is kennis nodig, ook van het vervaardigingsproces van het glas, van het ontwerp en van het materiaal. In het boek wordt veel van die kennis aangedragen. Er zijn zelfs gedetailleerde hoofdstukken over hoe vlakglas wordt gemaakt, en hoe de vlakglasindustrie zich in Nederland en elders heeft ontwikkeld.

Die ontwikkeling is niet zichtbaar aan één ruit, maar wel in veel ruiten tezamen. In de periode 1850-1930 is de ontwikkeling van het vlakglas snel gegaan, met name toen de economie vanaf 1890 snel groeide. Dat leidde bij de glasfabricage tot industrialisatie, mechanisatie en standaardisatie. De internationaal opererende, innovatieve glasfabriek Bouvy is het representatieve voorbeeld van die ontwikkeling. In zijn tijd beroemd in binnen- en buitenland, in Nederland nu vrijwel vergeten.

Kunstenaars

Bouvy was een groot internationaal bedrijf dat flexibel en klantgericht inspeelde op de vraag. Daartoe paste Bouvy zijn producten aan de tijd aan. Dat was goed te zien aan het gebrandschilderde glas en het glas-in-lood. Je vindt het dan ook in verschillende stijlen (afb. 4 en afb. 5) terug: van Oud Hollandschen stijl, Art Nouveau en Amsterdamse school tot De Stijl.

Bij haar onderzoek naar Bouvy vond Laura Roscam Abbing ook artistiek hoogwaardig glas. Dat werd in het speciaal daarvoor opgerichte atelier 'In de Speykermandt - Ateliers voor Geschilderd Gebrand Glas' (afb. 6) door kunstenaars ontworpen en gemaakt. Bouvy hoopte dat de oprichting van een atelier met eigen naam en eigen kunstenaars meer exclusieve, luxe opdrachten uit het duurdere woningsegment zou opleveren. Dat was inderdaad het geval en het atelier werd het visitekaartje. Een hele stoet komt in het boek langs. Prachtige ontwerpen voor de gebrandschilderde ramen werden gemaakt door glazeniers en schilders als Albert Plasschaert. In 1909 kwam glazenier Toon Berg, en glazenier, schilder en reclameontwerper J.H.E. Schilling bij Bouvy in dienst. Berg werd later chef-ontwerper en richtte daarna een eigen



Afb. 6. Signering 'in de Speykermandt Ateliers voor Geschilderd Gebrand Glas. Bouvy. DORDT'. Foto part. bezit.

atelier op (afb. 7). In 1925 won Berg op de Internationale Art Deco tentoonstelling in Parijs een gouden medaille met een ruit van in facet geslepen kleinere ruitjes, een geheel nieuwe techniek (afb. 8). In 1919 werd schilder, glazenier en kunstnijveraar Eduard Willem Frederik Kerling jr. aangetrokken als chef-atelier, en J. de Bont als glasschilder.

Naast vele kunstenaars neemt de auteur enkele illustere handwerkers onder de loep. Niet alleen wordt het beeld daardoor completer, maar het is ook sympathiek

Afb. 7. Gebrandschilderde glas-in-loodramen, Dordrecht, Toon Berg, 1909-1919. Foto part. bezit.





Afb. 8. Glas-in-loodraam met facetgeslepen glas, Toon Berg, 1925.

Foto Beeldbank Dordrecht.

om de harde werkers in zo'n bedrijf te beschrijven. Bij de Glasfabriek in Leerdam heeft het ook vele jaren geduurd eer er een publicatie verscheen over de glasblazers die het zware werk moesten doen: 'Het werk van hun handen'. Een bijzonder eerbetoon krijgt Karel Wasch die bij Bouvy opklimt tot degene die de contacten met de kunstenaars onderhield. Later ging Wasch als directiesecretaris bij de Glasfabriek Leerdam werken.

Waardering

Volgens Laura Roscam Abbing was onze huidige gebouwde omgeving zonder de firma Bouvy niet hetzelfde geweest. De stormachtige ontwikkelingen in de bouw en de wisselwerking met innovatieve bedrijven als Bouvy zijn nu nog te zien, zoals in de winkelpui met gebogen etalageruiten (afb. 9). De invloed van Bouvy en het glas dat de firma naliet zouden we zonder Roscam Abbing niet hebben opgemerkt. Het glas

zou verstopt en vergeten zijn gebleven. Er is nog van alles te zien en daarbij komt het overzicht van 28 rijksmonumenten met Bouvyglas goed van pas.

Het boek gaat diep op de details in, maar blijft niettemin goed leesbaar. Sommige delen kunnen desgewenst worden doorgebladerd. Het is zonder meer een belangrijke bijdrage aan de geschiedenis van het Nederlandse Glas.

Met haar opvatting dat deze belangrijke en duurzame erfenis het verdient om meer in de aandacht te komen en te worden gewaardeerd als onderdeel van het Nederlandse culturele erfgoed ben ik het van harte eens. Het is dan ook geheel terecht dat Bouvy een belangrijke plaats heeft gekregen in de tentoonstelling *Glas In Zicht – Glas in de Architectuur 1850-heden* in het Nationaal Glasmuseum in Leerdam. Laura Roscam Abbing is de conservator van deze tentoonstelling. Zie elders in dit nummer voor het VVNK-evenement op 7 september in Leerdam waar Laura Roscam Abbing een presentatie en een rondleiding geeft.

Afb. 9. Winkelpand met gebogen ruiten, glas-in-loodramen en naam MANUFACTUREN van marmerglas, Ratumsestraat 12, Winterswijk, 1901.

Foto part. Bezit.



KORTE MEDEDELINGEN



Loopbrug Koepel Kathedraal Haarlem.
Foto M. Nubé.

Loopbrug Koepel Kathedraal Haarlem

Tussen de twee torens van de Kathedrale Basiliek Nieuwe Sint Bavo te Haarlem (of Koepel Kathedraal Haarlem, zoals deze kerk zich sinds januari dit jaar noemt) werd op 24 april, op 60 meter hoogte, een loopbrug geplaatst. De loopbrug, die een spectaculair uitzicht biedt zowel op de kerk zelf, als wel op de wijde omgeving, is te bezoeken als onderdeel van het project "Klim naar het licht". In het kader van dit project worden rondleidingen in de Nieuwe Bavo georganiseerd, waarbij er ook de mogelijkheid is om de loopbrug te bezoeken. De Nieuwe Bavo werd ontworpen door architect Jos Cuypers, en de kerk bevat kunstwerken van een groot aantal kunstenaars, waaronder Jan Toorop, Han Bijvoet, Mari Andriessen, Jan Dibbets en anderen. Voor nadere informatie zie www.klimnaarhetlicht.nl (NB tickets volgens een tijdslotsysteem te bestellen, t/m 31 juli). Een ander vermeldenswaardig feit is dat op 4 juni jongstleden de Nieuwe Bavo behoorde

tot de 25 prijswinnaars (uit 16 Europese landen) van de 2019 European Heritage Awards / Europa Nostra Awards (www.europeanostra.org). In oktober vorig jaar was er een VVNK-excursie naar de Nieuwe Bavo in Haarlem.

Van Doesburg-Rinsemahuis Drachten

De museumwoning Van Doesburg-Rinsemahuis in de Torenstraat in Drachten kreeg per afgelopen 1 maart de status van Rijksmonument toegekend. De woning dateert uit 1921, en het was architect C.R. de Boer die Theo van Doesburg, grondlegger van "De Stijl", inschakelde voor kleuradviezen, zowel voor het exterieur als het interieur van de woning (en ook voor de andere woningen die deel uitmaakten van hetzelfde woningbouwproject). De toekenning van de status van Rijksmonument is in zoverre bijzonder dat een aanwijzing tot monument voor gebouwen uit de periode 1850-1940 slechts zelden voorkomt (zie verder www.museumdrachten.nl, museumwoning VDRH) (zie ook de *Rond 1900*, 2018-nr 4, p. 22-23).

Van Doesburg-Rinsemahuis, Drachten.
Foto Museum Drachten.





Museumdepotshop

Op 9 april jongstleden ging de MuseumDepotShop van start. Via dit online platform worden museale objecten verkocht die musea willen afstoten ("ontzamelen"). Met tussenpozen van ongeveer twee weken worden er telkens weer nieuwe objecten ter overname aangeboden. Onder de musea die op dit moment participeren bevinden zich het Keramiek Museum Princessehof, het Japanmuseum Sieboldhuis, het Fries Museum, het Stadsmuseum Almelo, het Belasting- en Douanemuseum, en nog enkele andere musea. Prijzen van verkochte werken lagen, tot nu toe, in de range € 15,- tot € 500,-. Frits Sissing (Kunst & Kitsch) is ambassadeur van het project.

www.museumdepotshop.nl

Europa Nostra Speciale Vermelding voor "About Art Nouveau Blog"

Op 4 juni jongstleden werd bekend gemaakt dat de "About Art Nouveau Blog" van Olga Harmsen uit Dordrecht (www.aboutartnouveau.wordpress.com) een Speciale Vermelding heeft gekregen bij de toekenning van de 2019 European Heritage



Awards / Europe Nostra Awards. Deze Speciale Vermeldingen worden gegeven aan buitengewone bijdragen aan het behoud en de verbetering van het Europese culturele erfgoed, die bijzonder op prijs worden gesteld door de jury maar die niet zijn opgenomen in de definitieve selectie om een prijs te ontvangen. Zoals in het Europa Nostra bericht staat vermeld: The 'About Art Nouveau Blog' is an impressive and ambitious initiative by Olga Harmsen, to map out and comment on Art Nouveau in the Netherlands, and elsewhere in Europe. The main aim of the blog is to raise awareness about the art movement through book reviews, lectures and cooperation with various other social media platforms. "This is an important celebration of a 20th century movement which was a pan-European phenomenon", notes the jury (zie ook:

www.europanostra.org/2019/

Portret Betsy Bergman-Cavalini in Villa Mondriaan

Dank zij een recent ontdekte foto kon vorig najaar definitief worden vastgesteld



dat een portret van Betsy Bergman-Cavalini door Piet Mondriaan is geschilderd. Betsy Bergman-Cavalini was de vrouw van Cornelis Bergman, succesvol koffiehandelaar uit Amsterdam en goede vriend van Mondriaan. Het was echter altijd onduidelijk of het schilderij van de hand van Mondriaan is of niet. Maar op grond van de nu ontdekte foto, waarop Piet Mondriaan staat afgebeeld zittend voor een ezel waarop het schilderij met het portret van Betsy Bergman-Cavalini is te zien, kon nu door de RKD (Nederlands Instituut voor Kunstgeschiedenis) worden bevestigd dat om een schilderij van Mondriaan gaat. Het portret is deze zomer te zien op de tentoonstelling 'Face Off: Mondriaan vs. Hedendaagse kunstenaars' in de Villa Mondriaan te Winterswijk. Op

Affiche Villa Mondriaan met portret Betsy Bergman-Cavalini (detail).

deze tentoonstelling worden een aantal portretschilderijen van Piet Mondriaan, waaronder 'Portret van koningin Wilhelmina (1896)', lijnrecht tegenover kunstwerken van hedendaagse portretmeesters gezet, zoals van Philip Akkerman en van fotograaf Koos Breukel. Te zien t/m 22 september in Villa Mondriaan, Winterswijk.

Museum De Lakenhal weer open

Op woensdag 19 juni wordt in Leiden door Koning Willem Alexander het geheel vernieuwde Museum De Lakenhal feestelijk geopend. Over de afgelopen tweeënhalve jaar vond een grootschalige renovatie en vernieuwing van het museum plaats. Uiteraard zullen in het hernieuwde museum de topstukken, zoals het drieluik "Het laatste oordeel" van Lucas van Leyden, weer in de permanente tentoonstelling

Museum De Lakenhal, Leiden, nieuwbouw aan zijde Lammermarkt.
Foto M. Nubé.

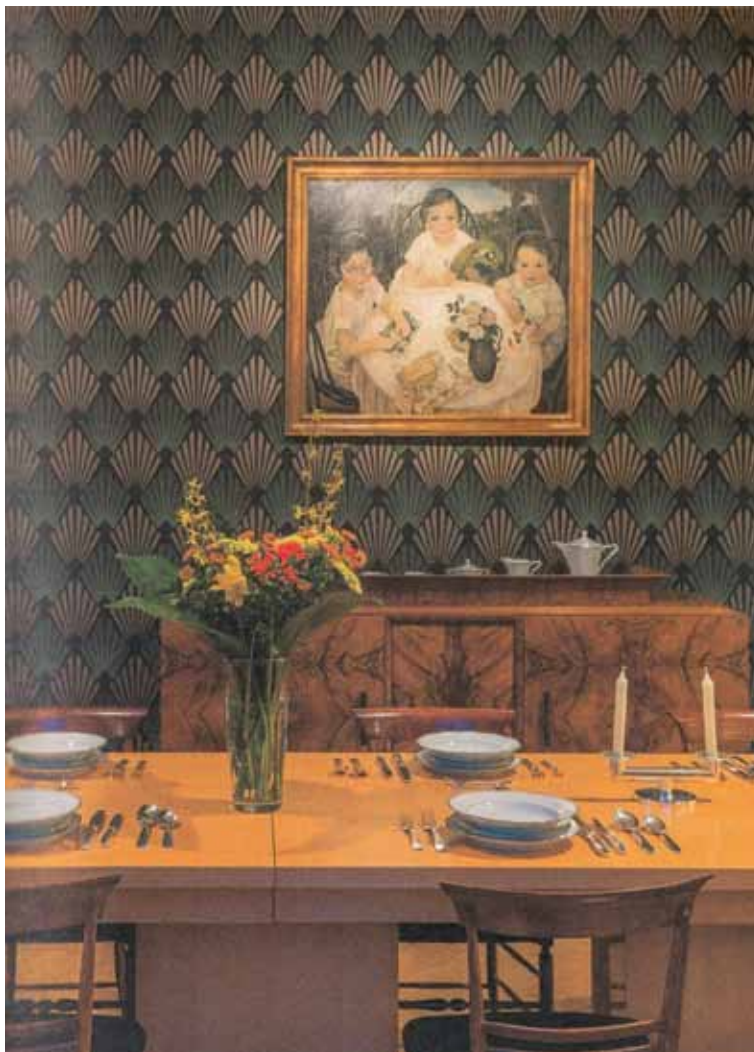


worden opgenomen. Maar ook zullen werken van Leidse kunstenaars uit de periode eind 19e en begin 20e eeuw weer te zien zijn, zoals werken van Theo van Doesburg, Floris Verster, Menso Kamerlingh Onnes, Harm Kamerlingh Onnes, en anderen. Over het ontwerp van de uitbreiding van het museum (architectencombinatie Happel Cornelisse Verhoeven) waren de meningen van begin af aan verdeeld, en de uitbreiding (met gevel aan de Lammermarkt, vlakbij Molen de Valk) kreeg al snel de bijnaam 'de Leidse trekzak' toebedeeld. Van 20 t/m 23 juni is het museum, ter gelegenheid van de opening, vrij toegankelijk. Tijdens deze open dagen kan iedereen zelf meteen een kijkje komen nemen.

Brussel - Villa Empain

In de Villa Empain/Boghossian Foundation te Brussel is van 28 maart t/m 24 augustus 2019 de tentoonstelling 'Flamboyant - Een levensstijl in de jaren '30' te zien. Twee verdiepingen van het gebouw zijn volledig in stijl ingericht met meubels en gebruiksvoorwerpen (niet van de oorspronkelijke bewoners), onder andere een kinderkamer met authentiek speelgoed. Bij de tentoonstelling is een drietalige

publicatie (Fr./Ned./Eng.) verschenen.
Villa Empain/Boghossian Foundation
Franklin Rooseveltlaan 67
1050 Brussel
www.boghossianfoundation.be



Tentoonstelling 'Flamboyant', Villa Empain, Brussel.

TENTOONSTELLINGAGENDA per juni 2019

Amersfoort - Mondriaanhuis
033-4600170 / www.mondriaanhuis.nl
"Mon: fleur";
t/m 25 september.

Modeontwerpers, waaronder Yves Saint Laurent maar ook de Nederlandse modeontwerper Klaas Molenaar, lieten zich inspireren door het werk van schilder Piet Mondriaan. Zo ook beeldend kunstenaar en modeontwerper Sally Pittman. Geboren in de Verenigde Staten (1960), maar al vele jaren werkzaam en woonachtig in Nederland, presenteert Sally Pittman onder de naam "Mon: fleur", een aantal modecreaties, waarbij schilderijen van bloemen van Piet Mondriaan voor haar als inspiratiebron dienden. De kunstwerken worden gepresenteerd in de vorm van twee installaties, waarbij ook een video-vertoning en een collage deel uitmaken van deze in omvang bescheiden tentoonstelling. Te zien tot en met 25 september in het Mondriaanhuis te Amersfoort.

Installatie Sally Pittman "Mon:fleur".
Foto M. Nubé.



Gustaaf van de Wall Perné, *Vrouwetje van Stavoren*,
ongedateerd.
Afb. Drents Museum/RCE.

Assen - Drents Museum
0592-377773 / www.drentsmuseum.nl
Gustaaf van de Wall Perné (1877-1911) – Schenking uit de collectie M. Rumpff;
t/m 27 oktober.

Vanaf 12 mei presenteert het Drents Museum een tentoonstelling gewijd aan de kunstenaar *Gustaaf van de Wall Perné (1877-1911)*. In deze expositie worden de meest belangrijke werken van deze kunstenaar getoond, waaronder het schilderij *Psyche*. Daarnaast zijn er werken op papier, boekbanden, houten decoratiestukken en een meubelstuk te zien. Gustaaf van de Wall Perné is een veelzijdig kunstenaar uit de Nederlandse kunstwereld van de periode rond 1900. Hoewel hij voornamelijk bekend is van zijn grafische werk als illustrator en boekontwerper, was hij ook schilder, meubel- en kledingontwerper en designer van theaterdecors. Door kunstverzamelaar M. Rumpff werd een grote verzameling van werken van Van de Wall Perné opgebouwd. De expositie bestaat uit werken behorende tot deze collectie. De geëxposeerde kunstwerken laten op een unieke manier de tijdsgeest en drijfveren van kunstenaars rond 1900 zien.



Filippo Palizzi, *Meisje op een rots in Sorrento, 1871*
Website Drents Museum.

(vervolg Drents Museum)

Sprezzatura - Vijftig jaar Italiaanse schilderkunst (1860-1910); t/m 3 november

Van 2 juni tot en met 3 november 2019 is in de tentoonstellingsvleugel van het Drents Museum in Assen de tentoonstelling Sprezzatura - Vijftig jaar Italiaanse schilderkunst (1860-1910). Het Italiaanse woord 'sprezzatura' is een oud Italiaans woord met vele betekenissen, waaronder 'virtuositeit'. In de tentoonstelling staat het werk centraal van maar liefst veertig schilders uit heel Italië, zoals Antonio Mancini, Federico Zandomenighi, Giovanni Segantini, Giacomo Favretto en Giuseppe Pellizza. Het Drents Museum laat met deze tentoonstelling het Nederlandse publiek kennismaken met de hoge kwaliteit en schoonheid van de Italiaanse 19de-eeuwse schilderkunst. De schilderijen zijn voornamelijk afkomstig uit prominente Italiaanse museale collecties, waaronder het Uffizi Museum te Florence, de Galleria d'Arte Moderna in Turijn, en de Galleria d'Arte Moderna di Venezia a Ca'Pesaro (Venetië). Een groot deel is niet eerder in Nederland te zien geweest.

In Sprezzatura passeren verschillende

groepen en stijlen de revue, die de basis hebben gelegd voor de Italiaanse kunst van de twintigste eeuw. Daarnaast wordt ingezoomd op de geschiedenis, de muziek en de literatuur uit deze periode. De tentoonstelling biedt daarmee context wat betreft de historische gebeurtenissen, waarbij het verband tussen de kunst en de maatschappelijke ontwikkelingen in het eengeworden Italië (vanaf 1861) wordt toegelicht.

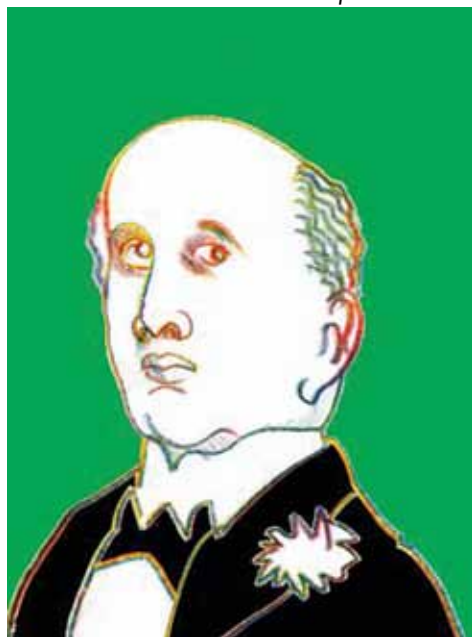
Den Haag - Louis Couperus Museum
070-3640653 /

www.louiscouperusmuseum.nl

**Een orchidee tussen de aardappels.
Louis Couperus bespot;
t/m 20 oktober.**

Op 25 mei ging in het Louis Couperus

Gabriel Kousbroek, *Louis Couperus erudietig (2019)*.
Collectie Louis Couperus Museum.



Museum in Den Haag de tentoonstelling "Een orchidee tussen de aardappels. Louis Couperus bespot" van start. In deze tentoonstelling worden een groot aantal karikaturen, spotprenten, en parodieën over en op Louis Couperus getoond, welke werden vervaardigd door tijdgenoten van de beroemde schrijver. De tentoonstelling, ingedeeld aan de hand van vier thema's (uiterlijk, karakter, optreden en parodieën), geeft een verassend en nieuw beeld op de schrijver en zijn werk. Zij laat zien hoe in het eerste kwart van de twintigste eeuw werd aangekeken tegen en in het openbaar werd gereageerd op een van het gangbare afwijkende persoonlijkheid van wie vermoed werd dat hij homoseksueel was. Tegelijkertijd met de tentoonstelling verschijnt, in beperkte oplage en onder de zelfde titel als de tentoonstelling, een tweedelige publicatie, samengesteld door Couperuskennner H.T.M. van Vliet (Carbolem Pers, Kalmthout).

Den Haag - Gemeentemuseum

070 -3381111 / www.gemeentemuseum.nl

**Frisse Wind, Highlights Haagse School;
29 juni t/m 29 september.**

Onder de titel "Frisse wind. Highlights Haagse School" opent het Haags Gemeentemuseum (toekomstige naam Kunstmuseum Den Haag) op 29 juni een tentoonstelling met een groot aantal werken vervaardigd door schilders behorende tot de Haagse School. Tussen 1860 en 1900 legden kunstenaars als Jozef Israëls, Jacob en Willem Maris, Hendrik Willem Mesdag, Jan Hendrik Weissenbruch en Anton Mauve vast wat ze zagen in en om Den Haag. Ze wilden daarbij hun landschappen en onderwerpen niet langer idealiseren, zoals hun leermeesters dat



Willem Roelofs - *Meimaand te Noorden (1882)*.
Afb. Gemeentemuseum Den Haag.

hadden gedaan, maar ze besloten de natuur op een realistische en niet-geromantiseerde manier te schilderen. De onderwerpen die ze daarbij kozen waren typisch Hollands: bomschuiten, koeien, rivierlandschappen, visserstaferelen en de opkomende strandcultuur. Het Gemeentemuseum beheert een omvangrijke collectie Haagse School en vanaf 29 juni zijn de highlights hiervan te zien.

Heerenveen - Museum Belvédère

0513-644999 / www.museumbelvedere.nl

**Jaap Min;
t/m 22 september 2019.**

Van 31 mei t/m 22 september is er in het Museum Belvédère te Heerenveen een overzichtstentoonstelling van het vrije werk van de schilder Jaap Min (1914-1987). Jaap Min werd geboren in Bergen en werkte daar ook een groot deel van zijn leven. Zijn werk komt voort uit het Bergense expressionisme, maar ontwikkelde zich in een sterk persoonlijke richting. Min legde een opvallende melancholie in het Noord-Hollandse landschap, dat hij schilderde in zware tonen en grove toetsen. Behalve zijn hoofdthema – het landschap – wordt in de tentoonstelling ook uitgebreid aandacht geschonken aan het portret, het stilleven en Mins religieus getinte werk. Het geheel laat een kunstenaar zien die



'Duinen en Zee', Jaap Min, olieverf.
Afb. Museum Belvédère.



Nico van Rijn, Boeket in vaas (detail), ongedateerd,
olieverf op doek.
Collectie Singer Laren.

zijn vertrekpunt vond in het vooroorlogs figuratief expressionisme en die wars van eigentijdse kunstontwikkelingen en zonder veel contacten met de geaccepteerde kunstcircuits zijn eigen weg vervolgde. Tegelijk met de tentoonstelling verschijnt er een monografie over Jaap Min, auteur Han Steenbruggen, en met bijdragen van Doeke Sijens en Kester Freriks (Uitgave Museum Belvédère i.s.m. Uitgeverij Noordboek).

Laren - Singer Museum
035-5393939 / www.singerlaren.nl
Geschilderde Bloemen;
t/m 25 augustus.

Tegelijkertijd met de tentoonstelling "Duitse Expressionisten uit Museum Ostwall, Dortmund" (besproken in de *Rond 1900*, 2019 - nr 2), is er in het Singer Museum de tentoonstelling "Geschilderde Bloemen". De tentoonstelling bestaat uit een presentatie van bloemschilderijen uit de eigen verzameling van Singer Laren: een keuze van kunstwerken uit de periode van het Nederlandse impressionisme en modernisme. Onder het

tentoongestelde bevinden zich werken van de 'Larense' impressionist Evert Pieters, van Amsterdamse School schilder Floris Verster, van schilders als Jan Sluijters en Kees van Dongen, en verder ook van Leo Gestel, Mommie Schwartz en andere Bergense School kunstenaars.

Oss - Museum Jan Cunen
041-2629328 / www.museumjancunen.nl
Hendrik Valk Meester van de Klare Lijn;
t/m 22 september.

Hendrik Valk (1897-1986) was een schilder en graficus uit de twintigste eeuw. Al op jonge leeftijd experimenteerde hij met stileren en abstractie en rond 1918-1920 nodigde Theo van Doesburg hem uit om zich aan te sluiten bij de kunstenaars van De Stijl. Valk verkoos echter zijn eigen weg te volgen. Hij ontwikkelde zijn 'Valk-stijl', waarbij hij vasthield aan de zichtbare werkelijkheid, die hij in sobere rechte lijnen tot de essentie reduceerde. Al het overbodige elimineerde Valk. Met uitzondering van de jaren dertig, toen hij een periode meer realistisch werkte



Hendrik Valk, Deportatie (Schuldlozen), 1960, olieverf.
Joods Historisch Museum, Amsterdam.

- met soms surrealistische of absurdistische uitstapjes - bleef hij zijn leven lang aan die visie vasthouden.

In deze tentoonstelling zijn circa zeventig schilderijen, grafieken en foto's van Henk Valk te zien. Bij de expositie verschijnt een geheel vernieuwde heruitgave van het boek 'Herman Valk' dat Alex de Vries in 2005 over de kunstenaar schreef. Gastconservator Caroline Roodenburg schreef een aanvullende tekst.

Roermond - Cuypershuis
0475 - 359102 / www.cuypershuisroermond.nl
Atelier Nicolas;
t/m 16 februari 2020.

Van 7 juni t/m 16 februari 2020 is in het Cuypershuis te Roermond de tentoonstelling "Atelier Nicolas". Aanleiding tot deze tentoonstelling is de grote archeologische glasvondst die in 2014 werd gedaan in de binnenstad van Roermond, waarbij 19e-eeuws gekleurd en gebrandschilderd vensterglas, afkomstig uit het atelier van Frans Nicolas, werd gevonden. Het Cuypershuis toont dit historische glas en laat daarmee de beginperiode van het



Atelier Frans Nicolas,
Roermond O.L.Vrouwe Monsterkerk.

19e-eeuwse atelier zien, de werkzaamheden en de ontwikkeling tot hét glasatelier van Nederland. Bij de samenstelling van deze tentoonstelling werd daarnaast gebruik gemaakt van de grootschalige inventarisatie en digitalisering van het bedrijfsarchief van Atelier Nicolas, dat in de afgelopen periode werd uitgevoerd door het Sociaal Historisch Centrum Limburg in Maastricht. Op de tentoonstelling worden onder andere ook de imposante kartons van het atelier (de ontwerpen op ware grootte van de kerkramen) – voor het eerst – in het Cuypershuis geëxposeerd. Tegelijkertijd met de tentoonstelling is er in Roermond de manifestatie 'Roermond Glazenierstad' (voor verdere informatie zie www.cuypershuis.nl onder de rubriek 'nieuws')

Rotterdam - Museum Chabot
010-4363713 / www.chabotmuseum.nl
Branding Rotterdam;
t/m 1 september 2019.

Het was de Rotterdamse kunstenaarsvereniging "De Branding" die in de periode van het interbellum het Rotterdamse publiek kennis liet maken met avant-garde kunstenaars uit die tijd.



Wassily Kandinsky, *Grosse Studie*, 1914, olieverf.
Boijmans van Beuningen/Chabot Museum.

Het was een tijdvak waarin kunstenaars een expressieve drang tot vernieuwing en verandering hadden, en daarbij naar nieuwe beeldoplossingen zochten. In de tentoonstelling onder de titel "Branding Rotterdam" wordt een beeld geschetst van deze roerige periode. Er worden werken geëxposeerd van onder meer Charley Toorop, Jan Toorop, Piet Mondriaan, Jacoba van Heemskerck, Wassily Kandinsky, Leo Gestel, Henk Chabot en anderen. De tentoonstelling maakt deel uit van het samenwerkingsproject "Boijmans bij de Buren" waarbij op acht verschillende locaties, verspreid over Rotterdam, werken uit de Boijmanscollectie tezamen met werken uit andere collecties ook tijdens de sluiting van het Museum Boijmans toegankelijk voor het publiek blijven.

Schiedam - Stedelijk Museum Schiedam
010 – 2463666 /
www.stedelijkmuseumschiedam.nl
Meesterlijke Vrouwen;
15 juni t/m 8 september.

Op de tentoonstelling "Meesterlijke Vrouwen - Tien avant-garde kunstenaars die je gezien moet hebben" wordt werk tentoongesteld van tien vrouwelijke avant-

garde kunstenaars uit de eerste helft van de twintigste eeuw. Daarbij worden deze tien kunstenaars één-op-één gekoppeld aan een tiental vrouwelijke kunstenaars van nu. Onder de "kunstenaarskoppels" bevinden zich bijvoorbeeld Charley Toorop (1891-1955) - Marlene Dumas (1953), Jacoba van Heemskerck (1876-1923) - Nicky Assmann (1980), Eva Besnyö (1910-2003) - Robin de Puy (1986) en Alida Pott (1888-1931) - Jessica Skowronek (1989). De tentoonstelling haakt uiteraard ook aan bij het feit dat 100 jaar geleden in Nederland het vrouwenkiesrecht werd ingevoerd. Ook toepasselijk is het feit dat de tentoonstelling plaats vindt in wat ooit de vrouwenvleugel van het Sint Jacobs Gasthuis was. In dat gebouw, dat in 1787 in gebruik werd genomen, is het Stedelijk Museum Schiedam sinds 1940 gevestigd.

Charley Toorop, *Zelfportret met drie kinderen*, 1929.
Collectie Groninger Museum
© c/o Pictoright Amsterdam 2019.



Tilburg - Nederlands Textielmuseum
013-5367475 / www.textielmuseum.nl
Bauhaus& | Modern Textiel in Nederland;
t/m 3 november.

De tentoonstelling "Bauhaus& | Modern Textiel in Nederland" is één van de vele tentoonstellingen die dit jaar worden gehouden ter gelegenheid van de viering van "100jaar Bauhaus". De ideeën en de lesmethoden van het in 1919 in Weimar opgerichte "Staatliches Bauhaus Weimar" werken tot op heden nog altijd door en het Bauhaus is een wereldwijd begrip geworden. Deze tentoonstelling, in het Nederlands Textielmuseum in Tilburg, zoomt in op de invloed van het Bauhaus op de Nederlandse textielvormgeving en toont de lijn van het verleden naar het heden. Een handvol Bauhäusler, zoals de studenten werden genoemd – afgestudeerd in de weverij van het Bauhaus in Dessau – ging hier in Nederland aan de slag, waaronder Kitty van der Mijll Dekker. Zij inspireerden daarbij ook latere generaties textielontwerpers en kunstenaars in Nederland.

Kitty van der Mijll Dekker in haar weefatelier in Nunspeet, 1935.
Collectie TextielMuseum.



Waalbandijk 2, Zaltbommel.
Foto Museum Stadskasteel Zaltbommel.

Zaltbommel - Museum Stadskasteel
Zaltbommel
0418 512617 /
www.stadskasteelzaltbommel.nl
Onder den Sint Maarten;
t/m 1 september.

Van 1 juni tot 1 september organiseert Museum Stadskasteel Zaltbommel een tentoonstelling over de Bommelse Art Nouveau werkplaats Onder den Sint Maarten. Aan het einde van de negentiende eeuw en het begin van de twintigste eeuw was Zaltbommel een belangrijk, maar onderbelicht productiecentrum van de Nederlandse Art Nouveau. Het modern vormgegeven meubilair en koperwerk uit de Zaltbommelse werkplaats Onder den Sint Maarten maakte indruk op internationale tentoonstellingen voor decoratieve kunst in Turijn en Parijs. De Bommelaar Johan Adam Pool jr. (1872-1948) stond aan de basis van de werkplaats. De producten van Onder den Sint Maarten waren zeer vernieuwend. Zij verwezen niet naar de traditionele stijlen van de negentiende eeuw, maar hadden strakke geometrische vormen en een beperkte maar efficiënte decoratie.

Bekende Nederlandse architecten en ontwerpers uit die periode, zoals Berlage, Eisenloeffel, Sluysterman en Stoffels, werkten ook in deze zogenaamde geometrische vorm van de Art Nouveau.

Met de tentoonstelling toont het museum een groot deel van de meubelen en het koperwerk uit de eigen collectie, aangevuld met bijzondere bruiklenen van verschillende particulieren, waaronder zeldzame klokken, design koperwerk en allerhande huisraad. De tentoonstelling is verdeeld over twee locaties. In het museum wordt kort de geschiedenis van Onder den Sint Maarten geschetst. Daarna kan de bezoeker zich in het prachtige Art Nouveau pand aan de Waalbandijk 2 te Zaltbommel volledig onderdompelen in een Onder den Sint Maarten interieur en zich even in 1900 wanen. De tentoonstelling is te bezoeken op vrijdag, zaterdag en zondag tussen 13.00 en 17.00 uur, maar er zijn in de weekenden tussen 1 juni en 1 september ook speciale arrangementen voor een bezoek aan de twee tentoonstellingslocaties. Hierbij geven gidsen een nadere toelichting, terwijl ook een korte wandeling langs Art Nouveau panden in Zaltbommel deel uitmaakt van het arrangement. Zie voor meer uitgebreide informatie over deze arrangementen de website van Stadskasteel Zaltbommel.

Zwolle - Museum de Fundatie
0575-516878 / www.museumdefundatie.nl
Charlotte van Pallandt – Kunst als levensdoel;
t/m 1 sept 2019.

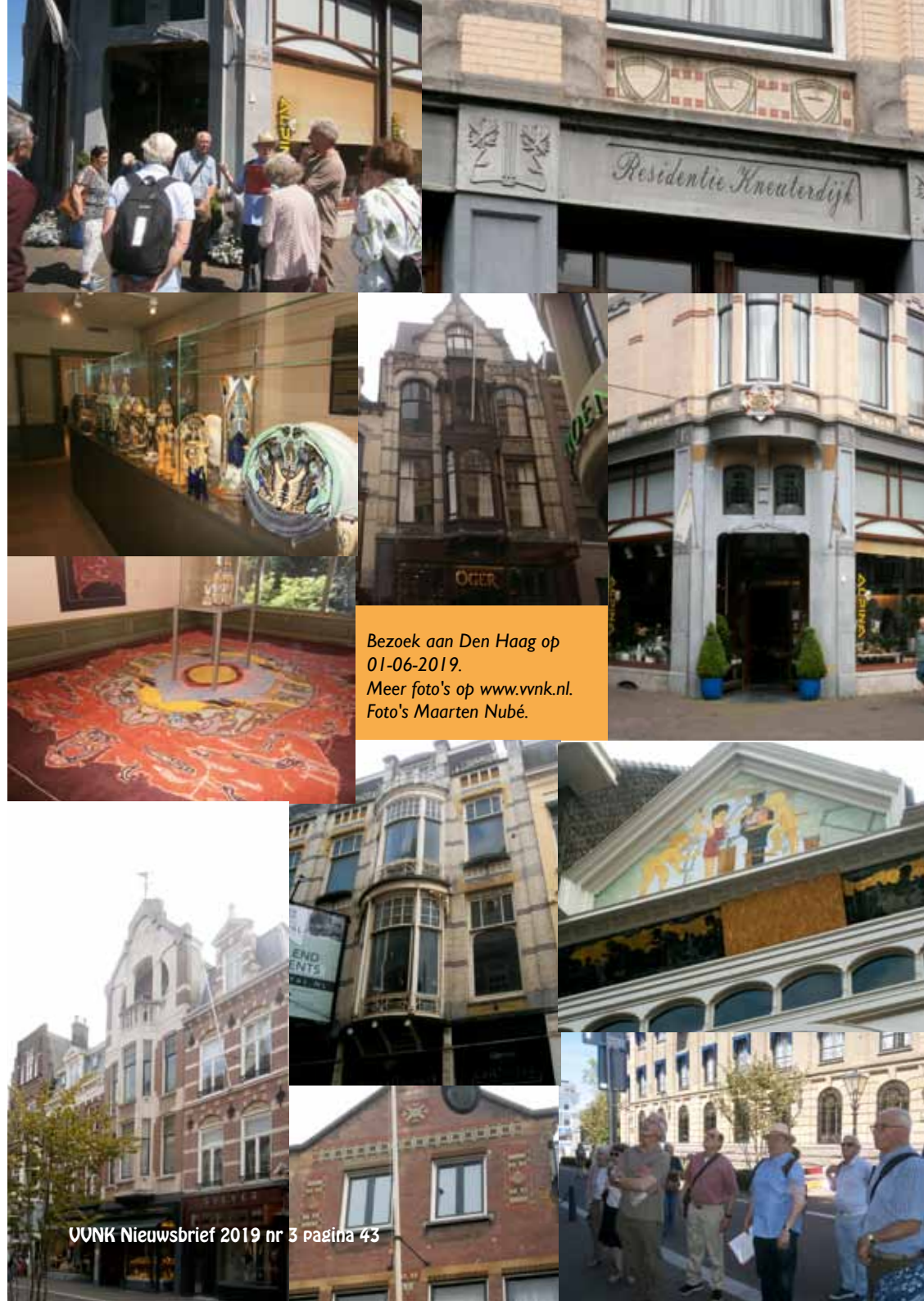
Met maximale toewijding en groot talent schiep Charlotte van Pallandt (1898-1997) een gevarieerd en krachtig oeuvre waarmee zij een prominente plaats verwierf in de 20ste-eeuwse Nederlandse beeldhouwkunst. Van 25 mei t/m



Charlotte van Pallandt, *Liggend naakt, ca. 1926*,
olieverf - particuliere collectie.
Foto Peter Tijhuis.

1 september 2019 is in Museum de Fundatie een grote overzichtstentoonstelling te zien van het werk van deze beeldhouwster. Naast haar belangrijkste beelden worden in Zwolle schilderijen, tekeningen en gipsen voorstudies getoond.

Charlotte Dorothée barones van Pallandt was een van de eerste vrouwelijke beeldhouwers in ons land die zich volledig wijdde aan de beeldhouwkunst. Zij werd gevormd in het vooroorlogse Parijs en zou vastberaden haar eigen weg gaan. Nadat zij als beginnend schilderes enige tijd les kreeg van de Franse kubist-theoreticus André Lhote begon zij omstreeks 1926 met beeldhouwen. De moderne classicist Charles Malfray leerde haar in de Académie Ranson om in haar beelden aandacht te schenken aan de constructieve ordening van de zichtbare wereld. Hierbij werd nooit de weg naar de volledige abstractie bewandeld, want de natuur bleef de inspiratiebron. Samen met de beeldhouwers Charles Despiau en Aristide Maillol was Malfray haar grote voorbeeld.



Bezoek aan Den Haag op
01-06-2019.

Meer foto's op www.vwnk.nl.
Foto's Maarten Nubé.

Tentoonstellingen uitgebreid beschreven in eerder verschenen uitgaven van *Rond 1900*

Amsterdam - Museum Het Schip
020-4182885 / www.hetschip.nl

Zonnestraal, Schip op de heide; t/m 12 januari 2020.

Breda - Stedelijk Museum Breda
076-5299900 / www.stedelijkmuseumbreda.nl

De verdwenen kathedraal van Cuypers; t/m 21 juli 2019.

Den Haag - De Mesdag Collectie (v/h Museum Mesdag)
070-3621434 / www.demesdagcollectie.nl

Mesdag & Colenbrander. Gedeelde fascinatie voor keramiek; t/m 23 juni 2019.
Op 1 juni heeft hier een VVNK-excursie plaats gevonden.

Den Haag - Museum Meermanno / Huis van het Boek
070- 3462700 / www.meermanno.nl

De Bijzondere Band. Art Nouveau-boeken van Dijsselhof, Lion Cachet en Nieuwenhuis; t/m 23 juni 2019.
Op 1 juni heeft hier een VVNK-excursie plaatsgevonden.

Haarlem - Teylers Museum
023-5160960 / www.teylersmuseum.eu

Elegantie en experiment. Vernieuwingen in de penningkunst in het begin van de 20ste eeuw; t/m 1 sept. 2019.

Huizen - HuizerMuseum
035-5250223 / www.huizermuseum.nl

Van Bot naar Pot - ESKAF Huizen 1927-1934, t/m 2 november.
In het najaar zal er een excursie naar ESKAF-Huizen zijn, vermoedelijk half oktober.

Laren - Singer Museum
035-5393939 / www.singerlaren.nl

Duitse Expressionisten uit Museum Ostwall, Dortmund; t/m 25 augustus 2019.

Leerdam Nationaal Glasmuseum
0345-612714 / www.nationaalglasmuseum.nl
Glas In Zicht – Glas in de architectuur 1850-heden; t/m 3 nov. 2019.

Op 7 september is er een VVNK-excursie naar deze tentoonstelling. Zie verder bij 'Evenementen'.

Nunspeet - Noord-Veluws Museum
0341-250560 / www.noord-veluws-museum.nl
Arthur Briët (1867-1939), 'Rembrandt van de Veluwe'; t/m 29 september 2019.

Steenwijk - Stedsmuseum Steenwijk
0521-511704 / www.stadsmuseumsteenwijk.nl
Expositie ESKAF Steenwijk 1919-1927; zomer 2019.

Op 27 juli is er een VVNK-excursie naar deze tentoonstelling. Zie verder bij 'Evenementen'.

Tilburg - Nederlands Textielmuseum
013-5367475 / www.textielmuseum.nl

Chris Lebeau | Flora en Fauna; t/m 1 december 2019.

Valkenswaard - Nederlands Steendrukmuseum
040-2049841 / www.steendrukmuseum.nl
Leo Gestel – Fan van Brabant; t/m 18 juli 2019.

De VVNK heeft deze expositie met een subsidie ondersteund en op 18 mei heeft hier een VVNK-excursie plaats gevonden.